

ФЕДЕРАЛЬНАЯ СЛУЖБА ГОСУДАРСТВЕННОЙ СТАТИСТИКИ

УПРАВЛЕНИЕ ФЕДЕРАЛЬНОЙ СЛУЖБЫ  
ГОСУДАРСТВЕННОЙ СТАТИСТИКИ  
ПО РЕСПУБЛИКЕ КРЫМ и Г. СЕВАСТОПОЛЮ  
(Крымстат)

# Социально-экономическое положение города Севастополя

В ЯНВАРЕ-НОЯБРЕ 2023 ГОДА

11

Севастополь  
2024

Настоящий экономический доклад в таблицах подготовлен коллективом Крымстата на основе данных оперативной статистической отчетности по статистике промышленности, сельского хозяйства, строительства, транспорта, торговли, труда являются предварительными и могут быть уточнены в последующих изданиях.

Ответственный за выпуск – отдел организации и проведения переписей и обследований в г. Севастополе – тел. (8692)44-18-68

В докладе приняты условные обозначения:

г.	- год	м <sup>2</sup>	- квадратный метр
га	- гектар	м <sup>3</sup>	- кубический метр
дкл	- декалитр	млн	- миллион
долл. США	- доллар США	пасс.-км	- пассажиро-километр
кВт·час	- киловатт-час	п.п.	- процентный пункт
км <sup>2</sup>	- квадратный километр	т.г.	- текущий год
км <sup>3</sup>	- кубический километр	т-км	- тонно-километр
корм.ед	- кормовая единица	тыс.	- тысяча
р.	- раз	%	- процент
-	- явление отсутствует;		
...	- данных не имеется;		
0; 0,0	- небольшая величина;		
×	- показатель не рассчитывается.		

В отдельных случаях незначительные расхождения между итогом и суммой слагаемых объясняются округлением данных.

В докладе представлены статистические данные о социально-экономическом положении г. Севастополя. Издание включает сведения, которые характеризуют развитие экономики региона в целом, а также отдельные виды экономической деятельности.

При использовании информации ссылка на данный источник обязательна.

Перепечатке и размножению не подлежит.

В соответствии с законодательством Российской Федерации исключительные права на настоящее издание принадлежат Крымстату.

	Стр.
<b>I. ОСНОВНЫЕ ЭКОНОМИЧЕСКИЕ И СОЦИАЛЬНЫЕ ПОКАЗАТЕЛИ .....</b>	<b>4</b>
<b>II. ПРОИЗВОДСТВО ТОВАРОВ И УСЛУГ .....</b>	<b>5</b>
1. Оборот организаций .....	5
2. Промышленное производство .....	7
3. Сельское хозяйство .....	10
4. Строительство .....	13
5. Транспорт .....	16
<b>III. РЫНКИ ТОВАРОВ И УСЛУГ .....</b>	<b>18</b>
1. Розничная торговля .....	18
2. Рынок платных услуг населению .....	23
<b>IV. ЦЕНЫ .....</b>	<b>26</b>
1. Индексы цен и тарифов .....	26
2. Цены производителей .....	34
<b>V. ФИНАНСЫ .....</b>	<b>37</b>
1. Финансовые результаты деятельности организаций .....	37
2. Состояние платежей и расчетов организаций .....	42
<b>VI. УРОВЕНЬ ЖИЗНИ НАСЕЛЕНИЯ.....</b>	<b>45</b>
<b>VII. ЗАДОЛЖЕННОСТЬ ОРГАНИЗАЦИЙ ПО ВЫПЛАТЕ ЗАРАБОТНОЙ ПЛАТЫ .....</b>	<b>47</b>
<b>VIII. ЗАНЯТОСТЬ И БЕЗРАБОТИЦА .....</b>	<b>48</b>
<b>IX. ПРАВОНАРУШЕНИЯ .....</b>	<b>50</b>
<b>X. ДЕМОГРАФИЯ .....</b>	<b>51</b>
<b>МЕТОДОЛОГИЧЕСКИЕ ПОЯСНЕНИЯ .....</b>	<b>52</b>

**I. ОСНОВНЫЕ ЭКОНОМИЧЕСКИЕ И СОЦИАЛЬНЫЕ ПОКАЗАТЕЛИ**

	Ноябрь 2023 г.	Ноябрь 2023 г. в % к ноябрю 2022 г.	Январь- ноябрь 2023г.	Январь- ноябрь 2023 г. в % к январю- ноябрю 2022 г.
Оборот организаций <sup>1)</sup> , млн рублей	21086,1	104,9	223362,9	109,6
Индекс промышленного производства <sup>2)</sup>	x	117,9	x	112,1
Объем производства продукции сельского хозяйства всех сельхозпроизводителей в действующих ценах, млн рублей	258,4	102,5 <sup>3)</sup>	3100,6	96,5 <sup>3)</sup>
Объем работ, выполненных по виду деятельности «Строительство», млн рублей	1667,0	45,8 <sup>3)</sup>	16112,4	55,2 <sup>3)</sup>
Пассажирооборот автомобильного транспорта <sup>4)</sup> , тыс пасс.-км	54595,8	93,3	649735,5	102,5
Оборот розничной торговли, млн рублей	8174,7	96,8 <sup>3)</sup>	93031,7	99,2 <sup>3)</sup>
Объем платных услуг населению, млн рублей	4076,5	99,5 <sup>3)</sup>	46243,0	101,2 <sup>3)</sup>
Оборот оптовой торговли организаций оптовой торговли, млн рублей	6448,0	120,3 <sup>3)</sup>	73990,4	123,7 <sup>3)</sup>
Среднемесячная начисленная заработная плата номинальная, рублей	46371 <sup>7)</sup>	108,0 <sup>8)</sup>	x	x
Численность официально зарегистрированных безработных на конец периода <sup>5)</sup> , человек	434	64,4	x	x
Индекс потребительских цен	x	108,4	x	106,4
Индекс цен производителей промышленных товаров <sup>6)</sup>	x	105,7	x	108,4

<sup>1)</sup> Данные по показателю «Оборот организаций» представляют совокупность организаций с соответствующим основным видом деятельности и отражают коммерческую деятельность организаций.

<sup>2)</sup> Индекс промышленного производства исчисляется по видам деятельности "Добыча полезных ископаемых", "Обработка производств", "Обеспечение электрической энергией, газом и паром; кондиционирование воздуха", "Водоснабжение; водоотведение, организация сбора и утилизации отходов, деятельность по ликвидации загрязнений" ОКВЭД2 на основе данных о динамике производства важнейших товаров-представителей (в натуральном или стоимостном выражении). В качестве весов используется структура валовой добавленной стоимости по видам экономической деятельности 2010 базисного года.

<sup>3)</sup> В сопоставимых ценах.

<sup>4)</sup> По юридическим лицам (кроме микропредприятий).

<sup>5)</sup> По данным Департамента труда и социальной защиты населения г. Севастополя.

<sup>6)</sup> Промышленные товары, предназначенные для реализации на внутрисевастопольском рынке.

<sup>7)</sup> Данные за октябрь 2023 г.

<sup>8)</sup> Данные за октябрь 2023 г. в % к октябрю 2022 г.

## 1. ОБОРОТ ОРГАНИЗАЦИЙ

Таблица 1

Оборот организаций по видам экономической деятельности<sup>1)</sup>

в действующих ценах

	Январь-ноябрь 2023 г., млн рублей
<b>Всего</b>	<b>223362,9</b>
из него:	
<b>Сельское, лесное хозяйство, охота, рыболовство и рыбоводство</b>	<b>2720,0</b>
<b>Добыча полезных ископаемых</b>	... <sup>2)</sup>
в том числе:	
Добыча прочих полезных ископаемых	... <sup>2)</sup>
<b>Обрабатывающие производства</b>	<b>22476,2</b>
из них:	
Производство пищевых продуктов	3962,9
Производство напитков	2759,6
Производство текстильных изделий	142,4
Производство одежды	16,2
Производство кожи и изделий из кожи	... <sup>2)</sup>
Обработка древесины и производство изделий из дерева и пробки, кроме мебели, производство изделий из соломки и материалов для плетения	139,3
Производство бумаги и бумажных изделий	255,8
Деятельность полиграфическая и копирование носителей информации	15,3
Производство химических веществ и химических продуктов	167,0
Производство лекарственных средств и материалов, применяемых в медицинских целях	-
Производство резиновых и пластмассовых изделий	1457,9
Производство прочих неметаллических минеральных продуктов	4811,8
Производство металлургическое	39,7
Производство готовых металлических изделий, кроме машин и оборудования	1864,5
Производство компьютеров, электронных и оптических изделий	-
Производство электрического оборудования	2825,4
Производство машин и оборудования, не включенных в другие группировки	566,8
Производство прочих транспортных средств и оборудования	1671,8
Производство мебели	546,6
Производство прочих готовых изделий	362,6
Ремонт и монтаж машин и оборудования	828,4
<b>Обеспечение электрической энергией, газом и паром; кондиционирование воздуха</b>	<b>18895,0</b>
<b>Водоснабжение; водоотведение, организация сбора и утилизация отходов, деятельность по ликвидации загрязнений</b>	... <sup>2)</sup>
<b>Строительство</b>	<b>24728,0</b>

Продолжение

Январь-ноябрь  
2023 г.,  
млн рублей

<b>Торговля оптовая и розничная; ремонт автотранспортных средств и мотоциклов</b>	<b>103886,4</b>
<b>Транспортировка и хранение</b>	<b>5813,5</b>
<b>Деятельность гостиниц и предприятий общественного питания</b>	<b>10360,4</b>
<b>Деятельность в области информации и связи</b>	<b>5014,6</b>
<b>Деятельность финансовая и страховая</b>	<b>486,9</b>
<b>Деятельность по операциям с недвижимым имуществом</b>	<b>6979,8</b>
<b>Деятельность профессиональная, научная и техническая</b>	<b>4851,6</b>
<b>Деятельность административная и сопутствующие дополнительные услуги</b>	<b>3489,0</b>
<b>Государственное управление и обеспечение военной безопасности; социальное обеспечение</b>	<b>57,6</b>
<b>Образование</b>	<b>1656,4</b>
<b>Деятельность в области здравоохранения и социальных услуг</b>	<b>5302,4</b>
<b>Деятельности в области культуры, спорта, организации досуга и развлечений</b>	<b>729,9</b>
<b>Предоставление прочих видов услуг</b>	<b>654,2</b>

<sup>1)</sup> Данные по показателю «Оборот организации» представляют совокупность организаций с соответствующим основным видом деятельности и отражают коммерческую деятельность организаций.

<sup>2)</sup> Данные не публикуются в целях обеспечения конфиденциальности первичных статистических данных, полученных от организаций, в соответствии со статьей 9 Федерального закона от 29.11.07 № 282-ФЗ «Об официальном статистическом учете и системе государственной статистики в Российской Федерации» в редакции Федерального закона от 02.07.2013 № 171-ФЗ «О внесении изменений в Федеральный закон «Об официальном статистическом учете и системе государственной статистики в Российской Федерации и отдельные законодательные акты Российской Федерации».

## 2. ПРОМЫШЛЕННОЕ ПРОИЗВОДСТВО

Индекс промышленного производства по полному кругу предприятий и организаций в ноябре 2023 г. к предыдущему месяцу составил 121,3%, к соответствующему месяцу предыдущего года - 117,9%.

Таблица 2

Индекс промышленного производства<sup>1)</sup>

	В % к	
	соответствующему периоду предыдущего года	предыдущему периоду
<b>2022 г.</b>		
Январь	182,0	49,8
Февраль	109,0	55,4
Январь-февраль	146,8	х
Март	119,4	114,4
<b>Январь-март</b>	<b>137,6</b>	<b>х</b>
Апрель	68,9	87,1
Январь-апрель	114,4	х
Май	130,8	98,0
Январь-май	116,8	х
Июнь	215,9	160,4
<b>Январь-июнь</b>	<b>129,3</b>	<b>х</b>
Июль	120,2	71,7
Январь-июль	128,0	х
Август	117,2	101,5
Январь-август	126,7	х
Сентябрь	111,0	97,5
<b>Январь-сентябрь</b>	<b>124,9</b>	<b>х</b>
Октябрь	87,0	87,8
Январь-октябрь	120,6	х
Ноябрь	109,9	123,6
Январь-ноябрь	119,6	х
Декабрь	60,1	180,6
<b>Январь-декабрь</b>	<b>102,4</b>	<b>х</b>
<b>2023 г.</b>		
Январь	82,4	58,3
Февраль	127,1	89,1
Январь-февраль	98,9	х
Март	115,7	105,2
<b>Январь-март</b>	<b>103,8</b>	<b>х</b>
Апрель	150,5	108,0
Январь-апрель	113,1	х

Продолжение

	В % к	
	соответствующему периоду предыдущего года	предыдущему периоду
Май	99,4	65,0
Январь-май	110,8	х
Июнь	71,3	116,1
<b>Январь-июнь</b>	<b>102,5</b>	<b>х</b>
Июль	98,3	94,4
Январь-июль	103,9	х
Август	127,5	131,6
Январь-август	106,7	х
Сентябрь	146,4	110,9
<b>Январь-сентябрь</b>	<b>110,8</b>	<b>х</b>
Октябрь	118,9	71,0
Январь-октябрь	111,5	х
Ноябрь	117,9	121,3
<b>Январь-ноябрь</b>	<b>112,1</b>	<b>х</b>
<sup>1)</sup> Индекс промышленного производства по видам экономической деятельности "Добыча полезных ископаемых", "Обрабатывающие производства", "Обеспечение электрической энергией, газом и паром; кондиционирование воздуха", "Водоснабжение; водоотведение, организация сбора и утилизации отходов, деятельность по ликвидации загрязнений".		

Таблица 3

### Объем отгруженных товаров собственного производства, выполненных работ и услуг по видам деятельности<sup>1)</sup>

в действующих ценах

	Январь-ноябрь 2023 г.	
	млн рублей	в % к январю-ноябрю 2022 г.
Добыча полезных ископаемых	... <sup>2)</sup>	... <sup>2)</sup>
Обрабатывающие производства	21320,5	118,4
Обеспечение электрической энергией, газом и паром; кондиционирование воздуха	18413,1	109,2
Водоснабжение; водоотведение, организация сбора и утилизации отходов, деятельность по ликвидации загрязнений	... <sup>2)</sup>	... <sup>2)</sup>
<sup>1)</sup> Данные приводятся в фактических отпускных (продажных) ценах без налога на добавленную стоимость, акцизов и других аналогичных обязательных платежей. Группировки по видам деятельности представляют собой совокупность соответствующих фактических видов деятельности, осуществляемых организациями, независимо от их основного вида деятельности.		
<sup>2)</sup> Данные не публикуются в целях обеспечения конфиденциальности первичных статистических данных, полученных от организаций, в соответствии со статьей 9 Федерального закона от 29.11.07 № 282-ФЗ «Об официальном статистическом учете и системе государственной статистики в Российской Федерации» в редакции Федерального закона от 02.07.2013 № 171-ФЗ «О внесении изменений в Федеральный закон «Об официальном статистическом учете и системе государственной статистики в Российской Федерации и отдельные законодательные акты Российской Федерации».		



Производство важнейших видов промышленной продукции<sup>1)</sup>

	Январь- ноябрь 2023 г.	В % к январю- ноябрю 2022 г.
<b>Добыча полезных ископаемых</b>		
<i>Продукция горно-добывающих производств прочая</i>		
Гранит, песчаник и прочий камень для памятников или строительства, тыс. тонн	... <sup>2)</sup>	... <sup>2)</sup>
Гранулы, крошка и порошок; галька, гравий тыс. м <sup>3</sup>	... <sup>2)</sup>	... <sup>2)</sup>
Щебень, тыс. м <sup>3</sup>	... <sup>2)</sup>	... <sup>2)</sup>
<b>Обрабатывающие производства</b>		
<i>Продукты пищевые, напитки и изделия табачные</i>		
Изделия колбасные вареные, в том числе фаршированные, тонн	280,8	102,5
Изделия колбасные копченые, тонн	333,1	129,6
Рыба мороженая, тонн	21658,5	102,0
Рыба, приготовленная или консервированная другим способом; икра и заменители икры, тонн	1007,3	28,0
Овощи (кроме картофеля) и грибы, консервированные без уксуса или уксусной кислоты прочие, (кроме готовых овощных блюд), тыс. условных банок	-	-
Молоко, кроме сырого, тонн	-	-
Масло сливочное, тонн	... <sup>2)</sup>	... <sup>2)</sup>
Изделия хлебобулочные недлительного хранения, тонн	22629,0	97,5
Изделия мучные кондитерские, торты и пирожные недлительного хранения, тонн	1278,8	101,9
Воды минеральные природные упакованные, воды питьевые упакованные, не содержащие сахара, подсластителей, ароматизаторов и других пищевых веществ, тыс. полулитров	36708,3	154,1
<i>Текстиль и изделия текстильные; Одежда; Кожа и изделия из кожи</i>		
Обувь, тыс. пар	... <sup>2)</sup>	... <sup>2)</sup>
<i>Вещества химические и продукты химические</i>		
Материалы лакокрасочные на основе полимеров, тонн	304,2	73,8
<i>Продукты минеральные неметаллические прочие</i>		
Смеси строительные, тыс. тонн	... <sup>2)</sup>	... <sup>2)</sup>
Бетон готовый для заливки (товарный бетон), тыс. м <sup>3</sup>	326,9	82,8
<b>Обеспечение электрической энергией, газом и паром; кондиционирование воздуха</b>		
<i>Электроэнергия, газ, пар и кондиционирование воздуха</i>		
Электроэнергия, Гигаватт-час	2920,4	109,3
Электроэнергия, произведенная тепловыми электростанциями, Гигаватт-час	2917,8	109,3
Электроэнергия от возобновляемых источников энергии, Гигаватт-час	2,6	100,8
Пар и горячая вода, Тысяча гигакалорий	709,7	85,4
<sup>1)</sup> Оперативные данные.		
<sup>2)</sup> Данные не публикуются в целях обеспечения конфиденциальности первичных статистических данных, полученных от организаций, в соответствии со статьей 9 Федерального закона от 29.11.07 № 282-ФЗ «Об официальном статистическом учете и системе государственной статистики в Российской Федерации» в редакции Федерального закона от 02.07.2013 № 171-ФЗ «О внесении изменений в Федеральный закон «Об официальном статистическом учете и системе государственной статистики в Российской Федерации» и отдельные законодательные акты Российской Федерации».		

### 3. СЕЛЬСКОЕ ХОЗЯЙСТВО

**Сельское хозяйство.** Объем производства продукции сельского хозяйства всех сельхозпроизводителей (сельхозорганизации, крестьянские (фермерские) хозяйства, хозяйства населения) в январе-сентябре 2023 г. в действующих ценах, по предварительной оценке, составил 2581,1 млн рублей.

#### Индексы производства продукции сельского хозяйства в 2022-2023 годах

в сопоставимых ценах;  
в процентах к соответствующему периоду прошлого года

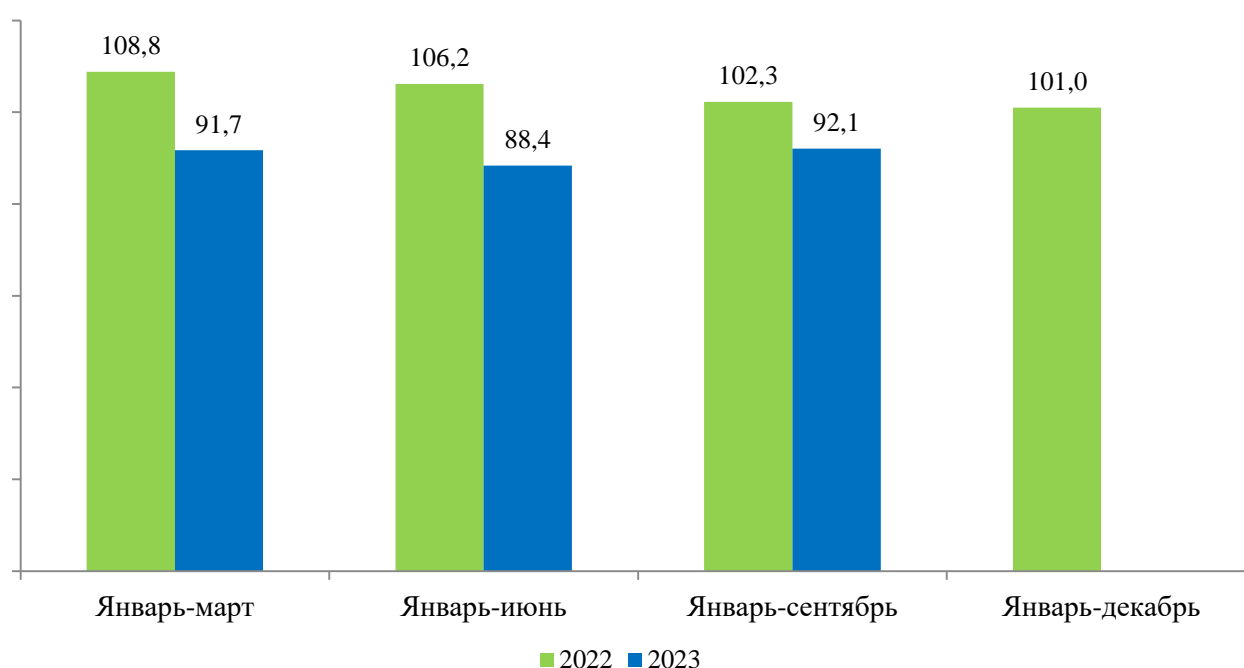


Таблица 1

#### Индексы производства продукции сельского хозяйства<sup>1)</sup>

в сопоставимых ценах; в процентах

	<i>К соответствующему периоду прошлого года</i>	<i>К предыдущему месяцу</i>
<b>2022 г.</b>		
Январь-март	108,8	х
Январь-июнь	106,2	х
Январь-сентябрь	102,3	х
Январь-декабрь	101,0	х
<b>2023 г.</b>		
Январь-март	91,7	х
Январь-июнь	88,4	х
Январь-сентябрь	92,1	х

<sup>1)</sup> Предварительные данные.

**Г. СЕВАСТОПОЛЬ****Животноводство.**

На конец ноября 2023 г. поголовье крупного рогатого скота в хозяйствах всех категорий, по расчетам, составило 916 голов (на 1,2% меньше по сравнению с аналогичной датой предыдущего года), в том числе коров - 528 голов (на 2,9% меньше), свиней - 593 головы (на 11,6% меньше), овец и коз - 928 голов (на 0,2% больше), птицы всех видов - 45813 голов (на 1,0% меньше).

Таблица 2

**Динамика поголовья скота в хозяйствах всех категорий**

на конец месяца; процентах

	<i>Крупный рогатый скот</i>		<i>Из него коровы</i>		<i>Свиньи</i>		<i>Птица</i>	
	<i>к соответствующей дате предыдущего года</i>	<i>к соответствующей дате предыдущего месяца</i>	<i>к соответствующей дате предыдущего года</i>	<i>к соответствующей дате предыдущего месяца</i>	<i>к соответствующей дате предыдущего года</i>	<i>к соответствующей дате предыдущего месяца</i>	<i>к соответствующей дате предыдущего года</i>	<i>к соответствующей дате предыдущего месяца</i>
<b>2022 г.</b>								
Январь	99,2	101,1	100,3	100,0	84,8	98,6	100,4	99,5
Февраль	97,0	98,6	98,8	98,7	77,2	90,6	100,0	100,4
Март	94,9	97,4	95,0	96,6	79,2	103,8	100,3	99,8
Апрель	84,6	89,3	87,1	92,1	82,1	102,2	100,8	99,9
Май	77,9	92,9	87,2	100,2	66,1	79,5	99,6	98,3
Июнь	79,1	100,1	74,6	100,2	84,5	128,2	98,5	99,6
Июль	79,9	95,3	75,1	97,9	76,4	104,4	95,4	103,1
Август	78,8	99,3	74,9	100,0	78,6	100,9	96,0	100,3
Сентябрь	78,6	101,8	77,3	103,5	84,6	104,6	98,3	100,8
Октябрь	78,7	101,0	77,9	101,3	89,9	105,3	99,9	101,4
Ноябрь	79,0	100,5	78,0	101,1	101,8	102,8	98,4	100,5
Декабрь	78,6	101,0	88,2	100,2	104,5	90,6	99,3	99,7
<b>2023 г.</b>								
Январь	77,1	100,7	88,9	100,0	104,0	98,2	103,3	99,5
Февраль	79,2	101,2	89,8	99,6	114,6	99,8	103,2	100,3
Март	82,3	101,2	93,1	100,2	109,4	99,2	103,6	100,2
Апрель	92,0	99,8	101,1	100,0	106,7	99,7	103,5	99,8
Май	99,3	100,3	101,0	100,0	133,5	99,5	105,2	99,9
Июнь	99,5	100,3	101,0	100,2	106,0	101,9	105,8	100,2
Июль	103,5	99,2	102,3	99,2	102,4	100,8	102,6	100,0
Август	103,8	99,6	102,3	100,0	102,4	100,8	102,4	100,1
Сентябрь	102,4	100,4	98,9	100,0	97,4	99,5	102,4	100,8
Октябрь	100,5	99,1	98,0	100,4	93,0	100,5	100,2	99,2
Ноябрь	98,8	98,8	97,1	100,2	88,4	97,7	99,0	99,2

По расчетным данным, в январе-ноябре 2023 г. хозяйствами всех категорий произведено скота и птицы на убой (в живом весе) 426,9 тонн, молока - 2058,5 тонн, яиц - 3003,1 тыс. штук.

Таблица 3

**Производство основных видов продукции животноводства  
в хозяйствах всех категорий<sup>1)</sup>**

	Ноябрь 2023 г.	В % к		Справочно:	
		ноябрю 2022 г.	октябрю 2023 г.	ноябрь 2022 г. в % к	
				ноябрю 2021 г.	октябрю 2022 г.
Скот и птица на убой (в живом весе), тонн	46,1	87,6	107,7	83,5	99,2
Молоко, тонн	210,2	90,3	97,0	100,1	97,3
Яйца, тыс. штук	200,8	113,5	99,2	100,2	89,7

<sup>1)</sup> Предварительные данные.

## 4. СТРОИТЕЛЬСТВО

Объем работ, выполненных по виду деятельности «Строительство», включая работы, выполненные хозяйственным способом, в январе-ноябре 2023 г. предприятиями и организациями города составил 16112399,00 тыс. рублей, или 55,2% (в сопоставимых ценах) к соответствующему периоду предыдущего года.

Таблица 1

## Объем работ, выполненных по виду деятельности «Строительство»

Период	Тыс. рублей	В % к <sup>1)</sup>	
		соответствующему периоду предыдущего года	предыдущему месяцу
<b>2022<sup>2)</sup> г.</b>			
Январь	4 555 254,3	425,5	194,0
Февраль	1 149 788,0	123,4	25,3
Январь-февраль	5 705 042,4	284,9	x
Март	2 298 127,5	50,7	197,9
<b>Январь-март</b>	<b>8 003 169,9</b>	<b>122,9</b>	<b>x</b>
Апрель	1 643 872,2	117,8	70,5
Январь-апрель	9 647 042,1	122,0	x
Май	933 647,7	28,4	55,7
Январь-май	10 580 689,8	95,3	x
Июнь	3 580 522,7	134,6	380,1
<b>Январь-июнь</b>	<b>14 161 212,6</b>	<b>102,6</b>	<b>x</b>
Июль	3 150 382,3	89,9	88,5
Январь-июль	17 311 594,8	100,1	x
Август	1 364 027,9	45,6	42,8
Январь-август	18 675 622,7	92,3	x
Сентябрь	3 487 222,6	163,6	258,4
<b>Январь-сентябрь</b>	<b>22 162 845,3</b>	<b>98,9</b>	<b>x</b>
Октябрь	2 478 339,1	231,3	70,7
Январь-октябрь	24 641 184,4	104,9	x
Ноябрь	3 533 092,0	169,6	141,7
Январь-ноябрь	28 174 276,4	110,0	x
Декабрь	3 335 205,3	134,0	94,4
<b>Январь-декабрь</b>	<b>31 509 481,7</b>	<b>112,1</b>	<b>x</b>
<b>2023<sup>3)</sup> г.</b>			
Январь	534 330,4	11,1	16,0
Февраль	1 161 605,6	102,3	238,3
Январь-февраль	1 695 936,0	29,3	x
Март	1 939 159,4	86,2	166,6
<b>Январь-март</b>	<b>3 635 095,4</b>	<b>45,6</b>	<b>x</b>
Апрель	1 725 226,4	100,9	88,7
Январь-апрель	5 360 321,8	52,6	x

Продолжение

Период	Тыс. рублей	В % к <sup>1)</sup>	
		соответствующему периоду предыдущего года	предыдущему месяцу
Май	1 818 954,8	190,6	105,3
Январь-май	7 179 276,6	64,4	х
Июнь	1 430 423,6	39,3	78,3
<b>Январь-июнь</b>	<b>8 609 700,2</b>	<b>58,2</b>	<b>х</b>
Июль	1 847 422,2	56,8	127,9
Январь-июль	10 457 122,4	58,0	х
Август	1 167 816,4	84,0	63,3
Январь-август	11 624 938,8	59,8	х
Сентябрь	1 340 777,0	37,2	114,5
<b>Январь-сентябрь</b>	<b>12 965 715,8</b>	<b>56,3</b>	<b>х</b>
Октябрь	1 479 708,6	57,9	110,0
Январь-октябрь	14 445 424,4	56,5	х
Ноябрь	1 666 974,6	45,8	112,2
<b>Январь-ноябрь</b>	<b>16 112 399,0</b>	<b>55,2</b>	<b>х</b>

<sup>1)</sup> В сопоставимых ценах.  
<sup>2)</sup> Утвержденные данные.  
<sup>3)</sup> Данные могут быть уточнены в связи с регламентным пересмотром данных в соответствии с действующей методологией.

В январе-ноябре 2023 г. введено в эксплуатацию 404042,0<sup>1)</sup> м<sup>2</sup> общей площади жилых домов, с учетом жилых домов на земельных участках, предназначенных для ведения садоводства. В сельской местности общая площадь жилых домов составила 50642,0<sup>1)</sup> м<sup>2</sup>.

Таблица 2

**Динамика ввода в действие жилых домов**

	Принято в эксплуатацию жилья <sup>1)</sup>	
	м <sup>2</sup> общей площади	в % к соответствующему периоду предыдущего года
<b>2022 г.</b>		
Январь	91095	250,9
Февраль	18796	49,9
Январь-февраль	109891	148,6
Март	82270	217,1
<b>Январь-март</b>	<b>192161</b>	<b>171,8</b>
Апрель	70360	208,9
Январь-апрель	262521	180,4
Май	43686	95,0
Январь-май	306207	159,9
Июнь	46174	92,5
<b>Январь-июнь</b>	<b>352381</b>	<b>146,0</b>
Июль	43697	69,4
Январь-июль	396078	130,2
Август	52861	138,8
Январь-август	448939	131,1
Сентябрь	45069	84,9
<b>Январь-сентябрь</b>	<b>494008</b>	<b>124,9</b>

	Принято в эксплуатацию жилья <sup>1)</sup>	
	м <sup>2</sup> общей площади	в % к соответствующему периоду предыдущего года
Октябрь	40043	72,0
Январь-октябрь	534051	118,4
Ноябрь	9485	17,3
Январь-ноябрь	543536	107,4
Декабрь	13379	111,0
<b>Январь-декабрь</b>	<b>556915</b>	<b>107,5</b>
<b>2023 г.</b>		
Январь	55649	61,1
Февраль	59425	316,2
Январь-февраль	115074	104,7
Март	46702	56,8
<b>Январь-март</b>	<b>161776</b>	<b>84,2</b>
Апрель	24 155	34,3
Январь-апрель	185931	70,8
Май	16920	38,7
Январь-май	202851	66,2
Июнь	23436	50,8
<b>Январь-июнь</b>	<b>226287</b>	<b>64,2</b>
Июль	20815	47,6
Январь-июль	247102	62,4
Август	20855	39,5
Январь-август	267957	59,7
Сентябрь	24886	55,2
<b>Январь-сентябрь</b>	<b>292843</b>	<b>59,3</b>
Октябрь	40012	99,9
Январь-октябрь	332855	62,3
Ноябрь	71187	750,5
<b>Январь-ноябрь</b>	<b>404042</b>	<b>74,3</b>
<sup>1)</sup> Общая площадь жилых домов определяется как сумма площадей: жилых и подсобных помещений квартир в жилых зданиях квартирного типа; жилых помещений (комнат) и подсобных помещений в других зданиях, предназначенных для проживания людей; площадей лоджий, балконов, веранд, террас и холодных кладовых, подсчитываемых с соответствующими понижающими коэффициентами.		

<sup>1)</sup> Данные приведены с учетом жилых домов, построенных населением на земельных участках, предназначенных для ведения садоводства. Ранее, до августа 2019 г., такие дома не учитывались. Изменения связаны с тем, что в полном объеме начали действовать нормы Федерального закона от 29.07.2017 № 217-ФЗ «О ведении гражданами садоводства и огородничества для собственных нужд и о внесении изменений в отдельные законодательные акты Российской Федерации».

## 5. ТРАНСПОРТ

По оперативным данным за январь-ноябрь 2023 г. услугами автомобильного транспорта общего пользования г. Севастополя воспользовались 50306,9 тыс. пассажиров, что на 4,5 % выше, чем за январь-ноябрь 2022 г. Пассажирооборот в январе-ноябре 2023 г. увеличился 2,5% по сравнению с январем-ноябрем 2022 года и составил 649735,5 тыс. пассажиро-километров.

Таблица 1

Деятельность пассажирского автомобильного транспорта<sup>1)</sup>

	Ноябрь 2023 г.	В % к		Январь- ноябрь 2023 г.	Январь-ноябрь 2023 г. в % к январю-ноябрю 2022 г.
		ноябрю 2022 г.	октябрю 2023 г.		
Перевезено пассажиров, тыс. чел.	4186,8	93,0	88,1	50306,9	104,5
Пассажирооборот, тыс. пасс.-км	54595,8	93,3	88,8	649735,5	102,5

<sup>1)</sup> По юридическим лицам (кроме микропредприятий).

В январе-ноябре 2023 г. автомобильным транспортом крупных и средних организаций г. Севастополя перевезено 727,2 тыс. тонн грузов и выполнено 36922,5 тыс. тонно-километров грузооборота, что, соответственно на 7,0% меньше и на 37,9% больше, чем в январе-ноябре 2022 г.

Таблица 2

Деятельность грузового автомобильного транспорта<sup>2)</sup>

	Ноябрь 2023 г.	В % к		Январь- ноябрь 2023 г.	Январь-ноябрь 2023 г. в % к январю-ноябрю 2022 г.
		ноябрю 2022 г.	октябрю 2023 г.		
Перевезено грузов, тыс. тонн	53,4	70,7	98,2	727,2	93,0
Грузооборот, тыс. т-км	3611,8	146,5	102,9	36922,5	137,9

<sup>2)</sup> По юридическим лицам (кроме субъектов малого предпринимательства).



По данным МВД России на автомобильных дорогах и улицах г. Севастополя в январе-ноябре 2023 г. зарегистрировано 475 дорожно-транспортных происшествия с пострадавшими, что на 8,8% ниже, чем за соответствующий период 2022 г.

Таблица 3

**Аварийность на автомобильном транспорте**

	<i>На автомобильных дорогах и улицах</i>	
	<i>январь-ноябрь 2023 г.</i>	<i>справочно: январь-ноябрь 2022 г.</i>
Количество ДТП с пострадавшими, единиц	475	521
Число лиц, погибших в ДТП, человек	24	28
Число лиц, раненых в ДТП, человек	608	640

### III. РЫНКИ ТОВАРОВ И УСЛУГ

#### 1. РОЗНИЧНАЯ ТОРГОВЛЯ

Оборот розничной торговли в январе-ноябре 2023 г. составил 93031,7 млн рублей, что в сопоставимых ценах составляет 99,2% к соответствующему периоду предыдущего года.

Таблица 1

#### Динамика оборота розничной торговли

	Млн рублей	В % к	
		соответствующему периоду предыдущего года	предыдущему периоду
<b>2022 г.<sup>1)</sup></b>			
Январь	7346,0	102,2	83,5
Февраль	7264,5	101,9	97,2
Март	8209,6	102,7	103,0
<b>Январь-март</b>	<b>22820,1</b>	<b>102,2</b>	<b>x</b>
Апрель	8006,2	87,9	95,4
Май	8011,5	79,6	100,3
Июнь	8370,1	79,5	106,3
<b>Январь-июнь</b>	<b>47207,9</b>	<b>91,0</b>	<b>x</b>
Июль	9121,2	84,9	109,8
Август	9073,6	82,4	100,1
Сентябрь	8476,9	81,0	93,4
<b>Январь-сентябрь</b>	<b>73879,6</b>	<b>87,8</b>	<b>x</b>
Октябрь	7713,7	82,6	90,4
Ноябрь	7848,4	87,3	101,3
Декабрь	8089,4	82,2	102,9
<b>Январь-декабрь</b>	<b>97531,1</b>	<b>86,8</b>	<b>x</b>
<b>2023 г.<sup>2)</sup></b>			
Январь	7589,5	91,1	92,5
Февраль	7562,0	92,9	99,2
Март	8111,8	96,6	107,2
<b>Январь-март</b>	<b>23263,3</b>	<b>93,7</b>	<b>x</b>
Апрель	8119,4	101,0	99,7
Май	8303,8	103,0	102,3
Июнь	8672,6	101,7	105,0
<b>Январь-июнь</b>	<b>48359,1</b>	<b>97,9</b>	<b>x</b>
Июль	9260,4	98,2	106,1
Август	9512,7	99,5	101,4
Сентябрь	9312,1	102,8	96,2
<b>Январь-сентябрь</b>	<b>76444,3</b>	<b>98,7</b>	<b>x</b>
Октябрь	8412,7	102,0	89,9
Ноябрь	8174,7	96,8	96,0
<b>Январь-ноябрь</b>	<b>93031,7</b>	<b>99,2</b>	<b>x</b>

<sup>1)</sup> Утвержденные данные.

<sup>2)</sup> Оперативные данные.

## Г. СЕВАСТОПОЛЬ

По итогам января-ноября 2023 г. оборот розничной торговли на 93,1% формировался торгующими организациями и индивидуальными предпринимателями, реализующими товары вне рынка. Доля продаж товаров, реализуемых на розничных рынках и ярмарках, составила 6,9%.

Таблица 2

### Оборот розничной торговли торгующих организаций и продажа товаров на розничных рынках и ярмарках

	Январь-ноябрь 2023 г.		В % к общему итогу
	млн рублей	в % к январю-ноябрю 2022 г.	
<b>Всего</b>	<b>93031,7</b>	<b>99,2</b>	<b>100</b>
в том числе:			
оборот розничной торговли торгующих организаций <sup>1)</sup>	86598,7	99,0	93,1
продажа товаров на розничных рынках и ярмарках	6433,0	102,5	6,9

<sup>1)</sup> Включая индивидуальных предпринимателей, осуществляющих деятельность вне рынка.

В январе-ноябре 2023 г. в структуре оборота розничной торговли удельный вес пищевых продуктов, включая напитки, и табачных изделий составил 51,3%, непродовольственных товаров - 48,7%.

Таблица 3

### Динамика оборота розничной торговли пищевыми продуктами, включая напитки, и табачными изделиями, непродовольственными товарами

	Пищевые продукты, включая напитки, и табачные изделия			Непродовольственные товары		
	млн рублей	в % к		млн рублей	в % к	
		соответствующему периоду предыдущего года	предыдущему периоду		соответствующему периоду предыдущего года	предыдущему периоду
<b>2022 г. <sup>1)</sup></b>						
Январь	3635,0	97,3	80,5	3711,0	107,0	86,7
Февраль	3653,9	99,4	98,6	3610,6	104,4	95,9
Март	3983,7	99,6	100,9	4225,9	105,6	105,1
<b>Январь-март</b>	<b>11272,6</b>	<b>98,8</b>	<b>х</b>	<b>11547,5</b>	<b>105,7</b>	<b>х</b>
Апрель	3914,6	84,9	96,7	4091,6	90,9	94,2
Май	4029,2	79,9	104,0	3982,3	79,2	96,8

Продолжение

	<i>Пищевые продукты, включая напитки, и табачные изделия</i>			<i>Непродовольственные товары</i>		
	<i>млн рублей</i>	<i>в % к</i>		<i>млн рублей</i>	<i>в % к</i>	
		<i>соответствующему периоду предыдущего года</i>	<i>предыдущему периоду</i>		<i>соответствующему периоду предыдущего года</i>	<i>предыдущему периоду</i>
Июнь	4122,1	82,2	105,6	4248,0	76,9	107,0
<b>Январь-июнь</b>	<b>23338,5</b>	<b>89,5</b>	<b>х</b>	<b>23869,4</b>	<b>92,3</b>	<b>х</b>
Июль	4509,4	87,9	110,7	4611,8	82,0	108,9
Август	4584,8	84,8	102,3	4488,8	79,9	97,8
Сентябрь	4152,2	80,9	90,3	4324,7	81,0	96,5
<b>Январь-сентябрь</b>	<b>36584,9</b>	<b>87,5</b>	<b>х</b>	<b>37294,7</b>	<b>88,0</b>	<b>х</b>
Октябрь	3900,4	85,6	92,7	3813,3	79,5	88,2
Ноябрь	3932,8	90,7	99,9	3915,6	84,0	102,7
Декабрь	4046,8	82,6	102,5	4042,6	81,9	103,2
<b>Январь-декабрь</b>	<b>48464,9</b>	<b>87,2</b>	<b>х</b>	<b>49066,2</b>	<b>86,4</b>	<b>х</b>
<b>2023 г.<sup>2)</sup></b>						
Январь	3834,0	94,7	92,4	3755,5	87,5	92,6
Февраль	3864,4	95,8	99,6	3697,6	90,0	98,7
Март	4075,6	100,1	105,5	4036,2	93,3	109,0
<b>Январь-март</b>	<b>11774,0</b>	<b>97,0</b>	<b>х</b>	<b>11489,3</b>	<b>90,4</b>	<b>х</b>
Апрель	4093,0	103,0	99,5	4026,4	99,0	99,9
Май	4196,5	101,9	102,9	4107,3	104,0	101,7
Июнь	4474,7	103,8	107,5	4197,9	99,5	102,4
<b>Январь-июнь</b>	<b>24538,2</b>	<b>100,0</b>	<b>х</b>	<b>23820,9</b>	<b>95,8</b>	<b>х</b>
Июль	4825,3	100,9	107,6	4435,1	95,6	104,6
Август	4998,5	101,1	102,6	4514,1	97,8	100,1
Сентябрь	4885,6	106,8	95,4	4426,5	98,4	97,1
<b>Январь-сентябрь</b>	<b>39247,7</b>	<b>101,0</b>	<b>х</b>	<b>37196,6</b>	<b>96,3</b>	<b>х</b>
Октябрь	4354,5	101,8	88,3	4058,2	102,2	91,6
Ноябрь	4125,0	94,7	92,9	4049,7	98,9	99,3
<b>Январь-ноябрь</b>	<b>47727,1</b>	<b>101,5</b>	<b>х</b>	<b>45304,6</b>	<b>97,0</b>	<b>х</b>

<sup>1)</sup> Утвержденные данные.<sup>2)</sup> Оперативные данные.

## Товарные запасы в организациях розничной торговли

на конец месяца

	<i>Товарные запасы, млн рублей</i>	<i>Уровень запасов, в днях торговли</i>
<b>2022 г.</b>		
Январь	7675,5	63
Февраль	8290,2	68
Март	8367,7	61
Апрель	8144,4	62
Май	7985,9	66
Июнь	7957,4	60
Июль	7680,5	55
Август	7737,7	58
Сентябрь	7901,1	63
Октябрь	7597,9	64
Ноябрь	4567,6	33
Декабрь	3842,3	28
<b>2023 г.</b>		
Январь	3627,2	33
Февраль	3643,6	31
Март	3716,3	34
Апрель	3682,2	33
Май	3604,1	32
Июнь	3571,2	29
Июль	3588,1	28
Август	3702,1	27
Сентябрь	3678,4	28
Октябрь	3313,2	27
Ноябрь	2635,6	27

**Общественное питание**

Оборот общественного питания (оборот ресторанов, кафе, баров, столовых при предприятиях и учреждениях, а также организаций, осуществляющих поставку продукции общественного питания) в январе-ноябре 2023 г. составил 18056,8 млн рублей или 144,5% (в сопоставимых ценах) к январю-ноябрю 2022 г.

Таблица 5

## Динамика оборота общественного питания

	Млн рублей	В % к	
		соответствующему периоду предыдущего года	предыдущему периоду
<b>2022 г. <sup>1)</sup></b>			
Январь	705,1	120,9	88,5
Февраль	622,9	115,5	88,4
Март	757,3	124,0	115,4
<b>Январь-март</b>	<b>2085,3</b>	<b>120,3</b>	<b>х</b>
Апрель	935,0	144,8	118,3
Май	977,9	135,8	103,5
Июнь	1051,8	139,5	107,1
<b>Январь-июнь</b>	<b>5050,0</b>	<b>131,2</b>	<b>х</b>
Июль	1155,4	139,4	106,7
Август	1252,2	146,8	108,4
Сентябрь	1363,4	160,3	108,9
<b>Январь-сентябрь</b>	<b>8821,0</b>	<b>138,2</b>	<b>х</b>
Октябрь	1259,5	156,1	92,4
Ноябрь	1471,4	184,9	115,3
Декабрь	1333,6	143,7	90,6
<b>Январь-декабрь</b>	<b>12885,5</b>	<b>144,5</b>	<b>х</b>
<b>2023 г. <sup>2)</sup></b>			
Январь	2149,7	261,4	160,9
Февраль	1643,2	226,1	76,4
Март	1604,2	190,1	97,0
<b>Январь-март</b>	<b>5397,1</b>	<b>225,3</b>	<b>х</b>
Апрель	1650,1	165,2	102,9
Май	1806,6	174,8	109,5
Июнь	1778,4	159,7	97,9
<b>Январь-июнь</b>	<b>10632,2</b>	<b>190,9</b>	<b>х</b>
Июль	1328,4	110,8	74,0
Август	1356,7	104,5	102,1
Сентябрь	1492,6	103,6	108,0
<b>Январь-сентябрь</b>	<b>14809,9</b>	<b>155,1</b>	<b>х</b>
Октябрь	1487,3	108,5	96,8
Ноябрь	1759,6	111,4	118,3
<b>Январь-ноябрь</b>	<b>18056,8</b>	<b>144,5</b>	<b>х</b>

<sup>1)</sup> Утвержденные данные.

<sup>2)</sup> Оперативные данные.

## 2. РЫНОК ПЛАТНЫХ УСЛУГ НАСЕЛЕНИЮ

В январе-ноябре 2023 г. населению было оказано платных услуг на 46243,0 млн рублей, что в сопоставимых ценах составляет 101,2% к январю-ноябрю 2022 г.

Таблица 1

## Динамика объема платных услуг населению

	Млн рублей в фактических ценах	В сопоставимых ценах в % к <sup>1)</sup>	
		соответствующему периоду предыду- щего года <sup>2)</sup>	предыдущему периоду
<b>2022 г.<sup>3)</sup></b>			
Январь	3308,6	108,9	88,5
Февраль	3536,7	110,8	106,2
Март	3749,4	102,3	103,6
<b>Январь-март</b>	<b>10594,7</b>	<b>107,1</b>	<b>x</b>
Апрель	3650,2	92,4	96,9
Май	3834,4	95,1	104,4
Июнь	3964,4	94,6	102,4
<b>Январь-июнь</b>	<b>22043,7</b>	<b>100,0</b>	<b>x</b>
Июль	4211,7	97,4	104,7
Август	4418,8	100,3	105,0
Сентябрь	4229,6	95,3	96,6
<b>Январь-сентябрь</b>	<b>34903,9</b>	<b>99,1</b>	<b>x</b>
Октябрь	3810,6	96,1	91,1
Ноябрь	3743,4	100,9	98,5
Декабрь	3895,8	98,1	102,3
<b>Январь-декабрь</b>	<b>46353,7</b>	<b>98,6</b>	<b>x</b>
<b>2023 г.</b>			
Январь	3621,7	101,7	91,4
Февраль	3843,0	100,8	105,1
Март	4180,0	103,5	107,7
<b>Январь-март</b>	<b>11644,7</b>	<b>102,2</b>	<b>x</b>
Апрель	4066,3	104,5	96,3
Май	4262,4	104,3	104,1
Июнь	4288,4	101,6	99,5
<b>Январь-июнь</b>	<b>24261,8</b>	<b>102,9</b>	<b>x</b>
Июль	4390,1	96,0	99,5
Август	4653,5	97,9	106,5
Сентябрь	4541,4	99,6	98,0
<b>Январь-сентябрь</b>	<b>37846,9</b>	<b>101,0</b>	<b>x</b>
Октябрь <sup>4)</sup>	4319,6	104,0	95,3
Ноябрь	4076,5	99,5	94,5
<b>Январь-ноябрь</b>	<b>46243,0</b>	<b>101,2</b>	<b>x</b>

<sup>1)</sup> В сопоставимых ценах.

<sup>2)</sup> Динамика уточнена в связи с корректировкой данных об объеме платных услуг населению в 2021 году.

<sup>3)</sup> Данные уточнены за счет включения административных данных об объеме средств за проезд населения по платным автомобильным дорогам и использование на платной основе парковок(парковочных мест), расположенных на дорогах общего пользования, и корректировки данных о доходах самозанятых в разрезе видов услуг на основе окончательных итогов сплошного федерального статистического наблюдения за деятельностью субъектов малого и среднего предпринимательства.

<sup>4)</sup> Данные изменены в связи с уточнением респондентами ранее предоставленных оперативных данных.

В структуре объема платных услуг населению в январе-ноябре 2023г. наибольшую долю составляли бытовые, коммунальные, жилищные, медицинские, телекоммуникационные услуги, транспортные услуги и прочие виды платных услуг суммарно занимая 83,0% в общем объеме.

Таблица 2

**Объем платных услуг населению по видам**

	Ноябрь <sup>1)</sup> 2023 г.			Январь-ноябрь <sup>1)</sup> 2023 г.	
	млн рублей	в сопоставимых ценах в % к ноябрю 2022 г.	в % к итогу	млн рублей	в % к итогу
<b>Платные услуги</b>	<b>4076,5</b>	<b>99,5</b>	<b>100</b>	<b>46243,0</b>	<b>100</b>
в том числе:					
бытовые	1122,0	102,3	27,5	11978,5	25,9
транспортные	277,0	89,5	6,8	3629,9	7,8
почтовой связи, курьерские услуги	16,7	92,7	0,4	175,8	0,4
из них услуги курьерской доставки	3,2	100,0	0,1	36,0	0,1
телекоммуникационные	317,0	98,4	7,8	3926,5	8,5
жилищные	395,8	99,3	9,7	4084,6	8,8
коммунальные	570,2	93,1	14,0	7269,7	15,7
культуры	89,0	95,9	2,2	1283,0	2,8
туристических агентств, туроператоров и прочие услуги по бронированию и сопутствующие им услуги	54,3	95,6	1,3	1065,7	2,3
услуги гостиниц и аналогичные услуги по предоставлению временного жилья	73,3	106,3	1,8	1051,4	2,3
физической культуры и спорта	65,6	101,9	1,6	601,5	1,3
из них услуги фитнес-центров и спортивных клубов	12,8	99,4	0,3	135,6	0,3
медицинские	414,6	114,4	10,2	4080,5	8,8
услуги специализированных коллективных средств размещения	61,4	119,4	1,5	765,6	1,7
из них услуги санаторно-курортных организаций	36,1	110,6	0,9	306,9	0,7
ветеринарные	6,9	89,4	0,2	67,1	0,1
юридические	48,5	80,0	1,2	553,3	1,2
системы образования	240,5	106,2	5,9	2215,4	4,8
социальные услуги, предоставляемые гражданам пожилого возраста	4,2	83,7	0,1	44,2	0,1
прочие виды платных услуг	319,7	94,1	7,8	3450,3	7,5
из них электронные услуги и сервисы в области информационно-коммуникационных технологий	5,5	30,0	0,1	155,8	0,3

<sup>1)</sup> Незначительные расхождения между итогом и суммой слагаемых объясняются округлением данных.



**Г. СЕВАСТОПОЛЬ**

В структуре объема бытовых услуг в январе-ноябре 2023 г. наибольший удельный вес приходился на ремонт и строительство жилья и других построек, парикмахерские услуги и техобслуживание и ремонт транспортных средств, машин и оборудования суммарно занимая 83,1% в общем объеме.

Таблица 3

**Объем бытовых услуг населению по видам**

	Ноябрь <sup>1)</sup> 2023 г.			Январь-ноябрь <sup>1)</sup> 2023 г.	
	млн рублей	в сопостави- мых ценах в % к ноябрю 2022 г.	в % к итогу	млн рублей	в % к итогу
<b>Бытовые услуги</b>	<b>1122,0</b>	<b>102,3</b>	<b>100</b>	<b>11978,5</b>	<b>100</b>
в том числе:					
ремонт, окраска и пошив обуви	5,7	99,7	0,5	61,3	0,5
ремонт и пошив швейных, меховых и кожаных изделий, головных уборов и изделий текстильной галантереи, ремонт, пошив и вязание трикотажных изделий	9,5	116,6	0,8	103,2	0,9
ремонт и техническое обслуживание бытовой радиоэлектронной аппаратуры, бытовых машин и приборов, ремонт и изготовление металлоизделий	17,5	111,5	1,6	176,9	1,5
техобслуживание и ремонт транспортных средств, машин и оборудования	66,2	93,7	5,9	633,5	5,3
изготовление и ремонт мебели	52,9	105,9	4,7	577,4	4,8
химическая чистка и крашение, услуги прачечных	18,2	95,1	1,6	188,7	1,6
ремонт и строительство жилья и других построек	618,4	99,0	55,1	6588,3	55,0
услуги фотоателье	12,2	92,9	1,1	143,1	1,2
услуги бань и душевых	5,4	91,0	0,5	100,0	0,8
парикмахерские	252,5	113,7	22,5	2737,9	22,8
услуги по аренде, лизингу и прокату из них услуги по аренде и лизингу легковых автомобилей и легких транспортных средств	0,8	122,5	0,1	11,8	0,1
ритуальные услуги	36,9	102,3	3,3	370,3	3,1
прочие виды бытовых услуг	17,3	83,5	1,5	155,8	1,3

<sup>1)</sup> Незначительные расхождения между итогом и суммой слагаемых объясняются округлением данных.

## IV. ЦЕНЫ

## 1. ИНДЕКСЫ ЦЕН И ТАРИФОВ

Таблица 1

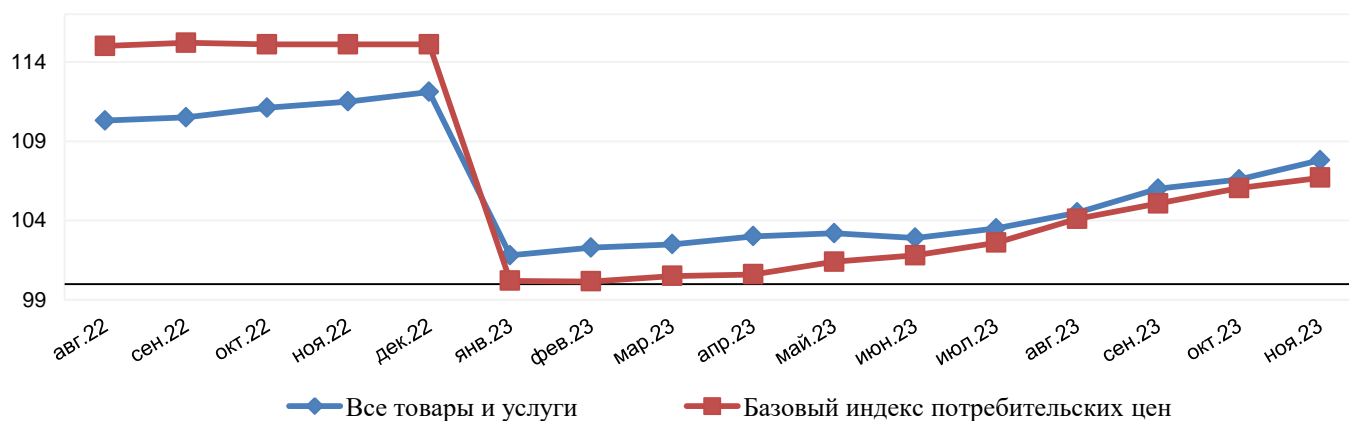
## Индексы цен и тарифов

на конец периода; в процентах

	К предыдущему месяцу			Ноябрь 2023 г. в % к		Январь-ноябрь 2023 г. к январю-ноябрю 2022 г.	Справочно: ноябрь 2022 г. к декабрю 2021 г.
	сентябрь 2023 г.	октябрь 2023 г.	ноябрь 2023 г.	декабрю 2022 г.	ноябрю 2022 г.		
Индекс потребительских цен	101,5	100,5	101,1	107,8	108,4	106,4	111,5
Индекс цен производителей промышленных товаров <sup>1)2)</sup>	99,6	100,2	101,4	101,9	105,7	108,4	110,4
Сводный индекс цен на продукцию (затраты, услуги) инвестиционного назначения	100,4	100,1	99,5	104,6	104,6	106,7	114,2
в том числе индекс цен производителей на строительную продукцию	100,3	100,4	100,4	101,9	101,9	103,2	106,2
Индекс цен производителей сельскохозяйственной продукции	99,4	91,0	99,6	91,8	92,1	97,6	101,7
Индекс тарифов на грузовые перевозки	100,0	100,0	100,0	100,0	100,0	100,0	116,0

## Индексы потребительских цен

на конец месяца; в % к декабрю предыдущего года



## Г. СЕВАСТОПОЛЬ

Индекс потребительских цен в ноябре 2023 г. по отношению к предыдущему месяцу составил 101,1%, в том числе на продовольственные товары - 101,9%, непродовольственные товары - 100,5%, услуги - 100,1%.

Таблица 2

### Индексы потребительских цен и тарифов на товары и услуги

на конец периода, в процентах

	Всего		В том числе на:					
	к предыдущему месяцу	к декабрю предыдущего года	продовольственные товары		непродовольственные товары		услуги	
			к предыдущему месяцу	к декабрю предыдущего года	к предыдущему месяцу	к декабрю предыдущего года	к предыдущему месяцу	к декабрю предыдущего года
<b>2022 г.</b>								
Январь	101,3	101,3	102,0	102,0	100,4	100,4	101,4	101,4
Февраль	101,5	102,8	101,9	104,0	101,4	101,8	100,5	101,9
Март	107,9	110,9	108,1	112,4	111,0	113,0	101,9	103,8
Апрель	101,8	112,9	101,8	114,3	102,8	116,1	100,3	104,1
Май	99,8	112,7	99,0	113,2	100,6	116,7	100,6	104,7
Июнь	98,6	111,1	97,0	109,8	99,7	116,4	100,5	105,2
Июль	99,8	110,9	98,9	108,7	99,8	116,2	101,8	107,1
Август	99,5	110,3	99,3	107,9	99,7	115,8	99,9	106,9
Сентябрь	100,2	110,5	100,3	108,2	99,8	115,5	100,4	107,3
Октябрь	100,5	111,1	101,3	109,6	100,0	115,5	99,6	106,9
Ноябрь	100,4	111,5	101,0	110,7	100,1	115,6	99,6	106,4
Декабрь	100,6	112,1	100,3	111,0	100,1	115,7	102,2	108,8
<b>2023 г.</b>								
Январь	101,8	101,8	102,5	102,5	100,4	100,4	102,2	102,2
Февраль	100,5	102,3	101,1	103,6	99,7	100,1	100,2	102,4
Март	100,2	102,5	100,0	103,7	100,2	100,2	100,7	103,1
Апрель	100,5	103,0	100,8	104,6	100,0	100,2	100,5	103,7
Май	100,2	103,2	99,6	104,1	100,4	100,6	101,2	105,0
Июнь	99,7	102,9	99,2	103,3	99,9	100,4	100,8	105,8
Июль	100,6	103,5	100,3	103,6	101,0	101,4	100,9	106,7
Август	100,9	104,5	100,9	104,5	101,6	103,1	99,8	106,6
Сентябрь	101,5	106,0	102,5	107,2	101,0	104,1	99,9	106,4
Октябрь	100,5	106,6	101,0	108,3	100,0	104,1	100,0	106,4
Ноябрь	101,1	107,8	101,9	110,3	100,5	104,6	100,1	106,5

Стоимость фиксированного набора потребительских товаров и услуг для межрегиональных сопоставлений покупательной способности населения в среднем по г. Севастополю в ноябре 2023 г. составила 21155,26 рублей в расчёте на одного человека и по сравнению с предыдущим месяцем увеличилась на 0,5%, с начала года - на 6,3% (в октябре 2023 г. - 21043,26 рублей в расчёте на одного человека и по сравнению с предыдущим месяцем увеличилась на 0,2%, с начала года - на 5,7%).

Стоимость минимального набора продуктов питания в среднем по г. Севастополю на конец ноября 2023 г. составила 6064,84 рублей в расчёте на 1 человека и по сравнению с предыдущим месяцем увеличилась на 1,7%, с начала

года - на 6,9% (в октябре 2023 г. - составила 5961,96 рублей в расчёте на 1 человека и по сравнению с предыдущим месяцем уменьшилась на 0,5%, с начала года увеличилась на 5,1%).

Таблица 3

**Индексы цен на отдельные группы и виды товаров и услуг**

на конец периода, в процентах

Наименование видов и групп товаров и услуг	К предыдущему месяцу			Ноябрь 2023 г. в % к		Январь- ноябрь 2023 г. к январю- ноябрю 2022 г.	Справочно: ноябрь 2022 г. к декабрю 2021 г.
	сентябрь 2023 г.	октябрь 2023 г.	ноябрь 2023 г.	декабрю 2022 г.	ноябрю 2022 г.		
Продовольственные товары (без алкогольных напитков)	102,7	101,1	102,0	111,1	111,5	107,0	110,7
мясо и птица	104,2	104,6	99,5	131,0	128,5	109,1	99,8
рыба и морепродукты							
пищевые	98,8	99,4	99,2	102,1	102,4	108,5	119,5
масло сливочное	98,3	99,5	98,0	97,9	97,6	100,1	109,1
масло подсолнечное	100,0	100,8	100,0	88,6	88,3	99,1	127,7
молоко и молочная продукция	100,3	99,9	103,1	104,2	104,0	104,2	113,4
яйца	127,2	107,1	116,7	156,5	159,9	129,4	97,9
сахар-песок	99,7	100,0	99,8	118,7	118,5	102,2	116,5
хлеб и хлебобулочные изделия	100,3	102,1	101,6	105,4	105,0	105,3	116,3
крупа и бобовые	100,3	102,9	100,6	99,2	98,5	92,0	116,6
макаронные изделия	98,4	100,5	100,8	96,1	98,5	101,1	118,7
плодоовощная продук- ция, включая картофель	107,2	99,0	106,5	120,7	123,1	108,6	93,4
Алкогольные напитки	100,2	100,1	100,2	101,5	101,5	104,5	110,3
Ткани	100,0	100,1	100,9	104,9	104,9	104,9	113,0
Одежда и белье	100,5	100,6	100,2	104,3	104,3	104,3	110,4
Трикотажные изделия	102,5	100,5	100,0	105,7	106,1	107,5	120,1
Обувь кожаная, текстильная и комбинированная	100,0	99,7	100,1	91,8	90,3	92,0	101,7
Моющие и чистящие средства	100,0	99,6	100,1	99,5	100,3	105,4	136,5
Табачные изделия	100,0	100,0	100,0	105,7	106,5	111,5	111,3
Электротовары и другие бытовые приборы	101,4	101,9	99,4	100,4	98,7	92,7	106,1
Телерадиотовары	103,0	96,4	102,2	101,8	99,1	84,9	89,4
Строительные материалы	102,8	102,5	99,8	107,0	106,8	105,2	116,3
Бензин автомобильный	103,3	94,4	99,4	108,5	109,2	105,8	101,0
Медикаменты	102,3	101,5	100,2	109,2	110,0	108,2	109,6
Жилищные и коммунальные услуги (включая аренду квартир)	100,0	100,0	100,0	103,5	108,2	108,8	105,7
жилищные услуги	100,0	100,0	100,0	108,7	108,7	106,2	106,1

**Г. СЕВАСТОПОЛЬ**

Продолжение

Наименование видов и групп товаров и услуг	К предыдущему месяцу			Ноябрь 2023 г. в % к		Январь- ноябрь 2023 г. к январю- ноябрю 2022 г.	Справочно: ноябрь 2022 г. к декабрю 2021 г.
	сентябрь 2023 г.	октябрь 2023 г.	ноябрь 2023 г.	декабрю 2022 г.	ноябрю 2022 г.		
оплата жилья в домах государственного и муниципального жилищных фондов	100,0	100,0	100,0	180,2	180,2	137,8	101,8
содержание, ремонт жилья для граждан-собственников жилья в результате приватизации	100,0	100,0	100,0	100,0	100,0	102,3	104,2
услуги по организации и выполнению работ по эксплуатации домов ЖК, ЖСК, ТСЖ	100,0	100,0	100,0	100,0	100,0	105,5	110,6
коммунальные услуги	100,0	100,0	100,0	100,0	108,2	111,4	105,5
водоснабжение холодное	100,0	100,0	100,0	100,0	110,4	115,1	108,0
водоотведение	100,0	100,0	100,0	100,0	110,5	110,5	100,0
водоснабжение горячее	100,0	100,0	100,0	100,0	108,5	111,9	105,9
отопление	100,0	100,0	100,0	100,0	108,0	110,9	105,0
газоснабжение	100,0	100,0	100,0	100,0	104,1	104,1	100,0
услуги по снабжению электроэнергией	100,0	100,0	100,0	100,0	108,4	111,3	104,9
Медицинские услуги	102,0	104,6	100,2	115,7	115,7	110,5	107,2
Услуги пассажирского транспорта	96,8	98,5	100,5	114,8	118,4	117,9	100,0
Услуги телекоммуникационные <sup>1)</sup>	101,1	100,0	100,0	102,4	102,4	102,3	104,0
Услуги организаций культуры	100,0	104,0	102,5	104,0	104,0	103,1	114,4
Санаторно-оздоровительные услуги	86,7	83,6	85,8	120,1	119,6	118,1	105,7
Услуги дошкольного воспитания	100,4	100,0	100,0	103,4	103,4	104,7	105,2
Услуги физической культуры и спорта	104,2	100,0	100,0	106,2	107,4	105,4	102,5
Услуги страхования	100,0	100,0	100,0	100,0	100,0	105,6	123,8
Услуги образования	102,8	100,8	100,0	104,1	104,1	103,6	103,4
Бытовые услуги	100,5	100,7	100,2	109,4	109,4	108,2	108,2

<sup>1)</sup> До 2023 года «Услуги связи».

В ноябре 2023 г. цены на продовольственные товары увеличились на 1,9%, с начала года - на 10,3% (в ноябре 2022 г. увеличились на 1,0%, с начала года - на 10,7%).

Таблица 4

**Максимальное и минимальное изменение цен (тарифов)  
на отдельные продовольственные товары в ноябре 2023 года**

в процентах к предыдущему месяцу

Наименование группы товаров	Индекс цен в среднем по группе	Максимальное и минимальное изменение цен внутри группы	
		товары	индекс цен
Мясо и птица	99,5	Окорочка куриные	101,5
		Баранина (кроме бескостного мяса)	98,3
Колбасные изделия и продукты из мяса и птицы	100,8	Кулинарные изделия из птицы	107,4
		Мясокопчености	97,1
Консервы мясные	100,2	Консервы мясные	100,3
		Консервы мясные для детского питания	99,4
Рыбопродукты	99,5	Сельдь соленая	103,1
		Кальмары мороженые	97,4
Масло и жиры	98,5	Масло подсолнечное	100,0
		Маргарин	97,4
Молоко и молочная продукция	103,1	Творог	106,9
		Молоко сгущенное с сахаром	99,4
Сыр	101,5	Национальные сыры и брынза	106,0
		Сыры твердые, полутвердые и мягкие	100,4
Консервы овощные	99,8	Консервы томатные	103,1
		Овощи натуральные консервированные, маринованные	99,1
Консервы фруктово-ягодные	99,5	Консервы фруктово-ягодные для детского питания	100,4
		Соки фруктовые	99,5
Кондитерские изделия	101,4	Кексы, рулеты	105,2
		Зефир, пастила	100,0
Варенье, джем, повидло, мед	100,5	Варенье, джем, повидло	100,8
		Мед пчелиный натуральный	100,0
Чай, кофе, какао	102,4	Кофе натуральный в зернах и молотый	105,2
		Чай черный байховый пакетированный	96,3
Соль, соус, специи, концентраты	102,8	Майонез	104,5
		Сухие приправы, специи	100,0
Хлеб и хлебобулочные изделия	101,6	Булочные изделия сдобные из муки высшего сорта штучные	104,8
		Хлопья из злаков (сухие завтраки)	99,9
Макаронные и крупяные изделия	100,6	Крупы овсяная и перловая	102,7
		Крупа манная	100,0
Флодоовощная продукция, включая картофель	106,5	Огурцы свежие	220,6
		Лимоны	76,1
Алкогольные напитки	100,2	Пиво	101,1
		Вино виноградное крепленое	100,0
Напитки безалкогольные	99,7	Напитки газированные	100,0
		Вода минеральная и питьевая	99,4

В ноябре 2023 г. цены на непродовольственные товары увеличились на 0,5%, с начала года - на 4,6% (в ноябре 2022 увеличились на 0,1%, с начала года - на 15,6%).

**Максимальное и минимальное изменение цен  
на отдельные непродовольственные товары в ноябре 2023 года**

в процентах к предыдущему месяцу

Наименование группы товаров	Индекс цен в среднем по группе	Максимальное и минимальное изменение цен внутри группы	
		товары	индекс цен
Ткани	100,9	Ткань платьевая из искусственного или синтетического шелка	102,8
Одежда и белье	100,2	Ткани хлопчатобумажные бельевые	100,0
		Одеяло стеганое	104,0
		Халат женский	100,0
Обувь кожаная, текстильная и комбинированная	100,1	Полуботинки мужские с верхом из искусственной кожи	101,2
		Кроссовые туфли для взрослых	100,0
Моющие и чистящие средства	100,1	Жидкие чистящие и моющие средства	101,4
		Порошок стиральный	99,6
Парфюмерно-косметические товары	101,6	Тушь для ресниц	109,5
		Паста зубная	97,7
Галантерея	99,2	Бритвенные станки одноразовые	101,7
		Щетка зубная	93,9
Мебель	101,7	Стол рабочий кухонный	104,5
		Зеркало навесное для ванной комнаты	99,2
Фарфоро-фаянсовая посуда	99,6	Кружка, чашка чайная с блюдцем	100,0
		Тарелка обеденная	99,5
Электротовары и другие бытовые приборы	99,4	Машина швейная	108,6
		Светильник потолочный	97,0
Инструменты и оборудование	101,3	Триммер	104,1
		Дрель электрическая	99,8
Бумажно-беловые товары	101,3	Бумажные носовые платки	103,0
		Бумага офисная	97,9
Печатные издания	100,3	Учебник, учебное пособие, дидактический материал для общеобразовательной школы	103,1
		Газета в розницу	100,0
		Флеш-накопитель USB	103,4
Телерадиотовары	102,2	Телевизор	102,2
		Компьютер планшетный	100,9
Персональные компьютеры	98,6	Компьютер персональный переносной (ноутбук)	97,6
		Смарт-часы	102,4
Средства связи	98,3	Смартфон	98,1
		Мяч футбольный	100,0
Товары для физической культуры, спорта и туризма	97,5	Коньки	94,7

Продолжение

Наименование группы товаров	Индекс цен в среднем по группе	Максимальное и минимальное изменение цен внутри группы	
		товары	индекс цен
Строительные материалы	99,8	Плиты древесностружечные, ориентированно-стружечные	101,7
Легковые автомобили	103,0	Цемент тарированный	98,4
		Легковой автомобиль отечественный новый	104,9
Топливо моторное	99,3	Кресло детское автомобильное	98,6
		Газовое моторное топливо	99,9
Медицинские товары	100,1	Бензин автомобильный марки АИ-98 и выше	99,0
		Соска (пустышка) детская	102,1
Жизненно необходимые и важнейшие лекарственные препараты (ЖНВЛП)	100,4	Санитарно-гигиеническая маска (медицинская)	93,1
		Эуфиллин, 150 мг	108,5
		Амлодипин, 10 мг	97,5
Медикаменты, кроме ЖНВЛП	100,0	Магне В6	105,0
		Валидол, 60 мг	94,9

Цены и тарифы на услуги в ноябре 2023 г. увеличились на 0,1%, с начала года - на 6,5% (в ноябре 2022 г. уменьшились на 0,4%, с начала года увеличились на 6,4%).

Таблица 6

**Максимальное и минимальное изменение цен (тарифов)  
на отдельные услуги в ноябре 2023 года**

в процентах к предыдущему месяцу

Наименование услуг	Индекс цен (тарифов) в среднем по группе	Максимальное и минимальное изменение цен (тарифов) внутри группы	
		услуги	индекс цен (тарифов)
Бытовые услуги	100,2	Химчистка мужского костюма	106,5
		Ремонт телевизоров	100,0
Услуги пассажирского транспорта	100,5	Проезд в плацкартном вагоне скорого фирменного поезда дальнего следования	110,8
		Проезд в купейном вагоне скорого фирменного поезда дальнего следования	99,6
Услуги гостиниц и прочих мест проживания	98,9	Проживание в гостинице 4*-5*	100,8
		Проживание в гостинице 1* или в мотеле	92,1
Услуги организаций культуры	102,5	Театры	104,7
		Кинотеатры	100,0
Услуги в сфере зарубежного туризма	102,4	Поездки в отдельные страны Юго-Восточной Азии	115,1
		Поездка на отдых в Египет	95,6



Наименование услуг	Индекс цен (тарифов) в среднем по группе	Максимальное и минимальное изменение цен (тарифов) внутри группы	
		услуги	индекс цен (тарифов)
Экскурсионные услуги	96,7	Экскурсионные туры по России	100,0
		Поездка на отдых на Черноморское побережье России и в Крым	92,3
Санаторно-оздоровительные услуги	85,8	Дом отдыха, пансионат	97,3
		Санаторий	84,0
Медицинские услуги	100,2	Гастроскопия (ФГДС, ЭГДС)	104,7
		Услуги сиделок	100,0
Услуги банков	101,8	Плата за пользование потребительским кредитом (процентная ставка в стоимостном выражении)	102,1
		Аренда индивидуального банковского сейфа	100,0
Посреднические и прочие услуги	108,1	Пользование общественным туалетом	110,7
		Повторное получение гербового документа в органах ЗАГС	100,0

Таблица 7

**Средние тарифы на жилищно-коммунальные услуги  
в ноябре 2023 года**

Виды жилищно-коммунальных услуг	Рублей	В % к декабрю 2022 г.
Содержание и ремонт жилья в государственном и муниципальном жилищных фондах, м <sup>2</sup> общей площади	15,48	100,0
Аренда однокомнатной квартиры у частных лиц, месяц	21962,74	100,0
Аренда двухкомнатной квартиры у частных лиц, месяц	25188,81	100,0
Отопление, Гкал	2826,55	100,0
Водоснабжение холодное, м <sup>3</sup>	48,62	100,0
Водоотведение, м <sup>3</sup>	31,81	100,0
Водоснабжение горячее, м <sup>3</sup>	252,98	100,0
Газ сетевой, месяц с человека	88,78	100,0
Газ сетевой, м <sup>3</sup>	5,59	100,0
Электроэнергия в квартирах без электроплит за минимальный объем потребления, в расчете за 100 кВт.ч	413,00	100,0
Электроэнергия в квартирах без электроплит сверх минимального объема потребления, в расчете за 100 кВт.ч	486,00	100,0
Электроэнергия в квартирах с электроплитами за минимальный объем потребления, в расчете за 100 кВт.ч	310,00	100,0
Электроэнергия в квартирах с электроплитами сверх минимального объема потребления, в расчете за 100 кВт.ч	365,00	100,0

## 2. ЦЕНЫ ПРОИЗВОДИТЕЛЕЙ

Индекс цен производителей промышленных товаров<sup>1)</sup> в ноябре 2023 г. относительно декабря 2022 г. составил 101,9% в том числе: индекс цен на продукцию добычи полезных ископаемых - 121,3%; обрабатывающих производств - 100,8%; обеспечения электрической энергией, газом и паром; кондиционирования воздуха - 102,0%; водоснабжение; водоотведение, организация сбора и утилизации отходов, деятельность по ликвидации загрязнений - 100,0%.

Таблица 8

### Изменение цен производителей промышленных товаров

на конец периода; в процентах

	Всего		В том числе по видам экономической деятельности							
			добыча полезных ископаемых		обрабатывающие производства		обеспечение электрической энергией, газом и паром; кондиционирование воздуха		водоснабжение; водоотведение, организация сбора и утилизации отходов, деятельность по ликвидации загрязнений	
			к предыдущему месяцу	к декабрю предыдущего года	к предыдущему месяцу	к декабрю предыдущего года	к предыдущему месяцу	к декабрю предыдущего года	к предыдущему месяцу	к декабрю предыдущего года
<b>2022 г.</b>										
Январь	101,0	101,0	87,9	87,9	102,7	102,7	99,5	99,5	100,0	100,0
Февраль	99,4	100,4	102,1	89,8	98,9	101,6	99,9	99,4	100,0	100,0
Март	101,7	102,2	102,5	92,0	102,8	104,5	99,9	99,3	100,0	100,0
<b>I квартал</b>	<b>101,0</b>	<b>102,2</b>	<b>91,0</b>	<b>92,0</b>	<b>103,7</b>	<b>104,5</b>	<b>99,3</b>	<b>99,3</b>	<b>93,8</b>	<b>100,0</b>
Апрель	102,4	104,6	105,9	97,5	103,3	107,9	100,9	100,1	100,0	100,0
Май	102,8	107,5	105,0	102,4	104,4	112,6	99,9	100,0	100,0	100,0
Июнь	99,7	107,2	95,3	97,5	99,7	112,2	100,4	100,5	100,0	100,0
<b>II квартал</b>	<b>105,2</b>	<b>107,2</b>	<b>110,3</b>	<b>97,5</b>	<b>107,7</b>	<b>112,2</b>	<b>100,8</b>	<b>100,5</b>	<b>100,0</b>	<b>100,0</b>
Июль	101,0	108,3	108,0	105,3	100,3	112,6	100,3	100,8	104,7	104,7
Август	101,2	109,6	95,1	100,2	100,0	112,6	105,3	106,2	100,0	104,7
Сентябрь	100,8	110,4	112,4	112,6	100,6	113,3	100,1	106,2	100,0	104,7
<b>III квартал</b>	<b>102,8</b>	<b>110,4</b>	<b>107,0</b>	<b>112,6</b>	<b>101,7</b>	<b>113,3</b>	<b>104,2</b>	<b>106,2</b>	<b>104,7</b>	<b>104,7</b>
Октябрь	99,8	110,2	100,3	113,0	99,7	113,0	99,9	106,1	100,0	104,7
Ноябрь	100,1	110,4	100,0	113,0	100,2	113,2	100,0	106,0	100,0	104,7
Декабрь	101,5	112,0	99,3	112,2	100,6	113,9	100,6	106,6	110,5	115,6
<b>IV квартал</b>	<b>101,3</b>	<b>112,0</b>	<b>106,3</b>	<b>112,2</b>	<b>100,5</b>	<b>113,9</b>	<b>101,8</b>	<b>106,6</b>	<b>103,5</b>	<b>115,6</b>

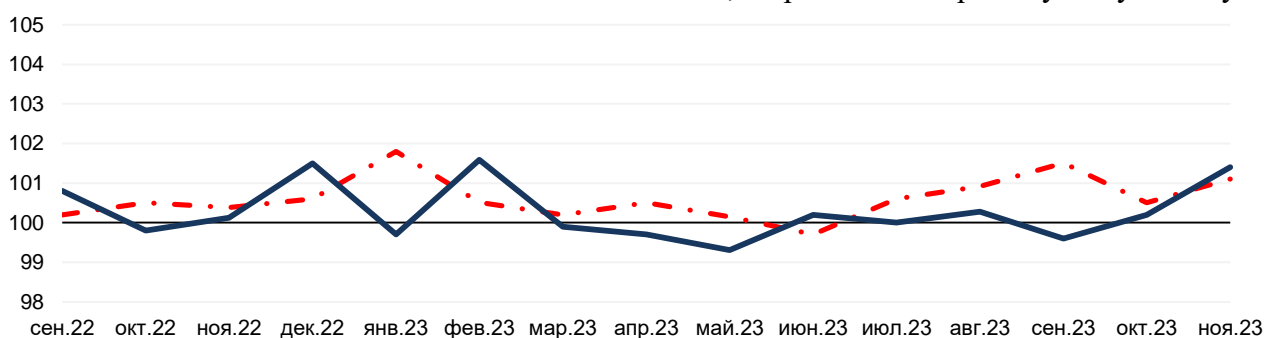
<sup>1)</sup> Промышленные товары, предназначенные для реализации на внутрисоссийском рынке

Продолжение

	Всего		В том числе по видам экономической деятельности							
			добыча полезных ископаемых		обрабатывающие производства		обеспечение электрической энергией, газом и паром; кондиционирование воздуха		водоснабжение; водоотведение, организация сбора и утилизации отходов, деятельность по ликвидации загрязнений	
	к предыдущему месяцу	к декабрю предыдущего года	к предыдущему месяцу	к декабрю предыдущего года	к предыдущему месяцу	к декабрю предыдущего года	к предыдущему месяцу	к декабрю предыдущего года	к предыдущему месяцу	к декабрю предыдущего года
<b>2023 г.</b>										
Январь	99,7	99,7	98,9	98,9	98,8	98,8	102,1	102,1	100,0	100,0
Февраль	101,6	101,3	115,1	113,9	101,5	100,3	100,1	102,2	100,0	100,0
Март	99,9	101,2	98,8	112,5	99,9	100,2	100,1	102,3	100,0	100,0
<b>I квартал</b>	<b>103,5</b>	<b>101,2</b>	<b>107,9</b>	<b>112,5</b>	<b>101,3</b>	<b>100,2</b>	<b>107,1</b>	<b>102,3</b>	<b>106,7</b>	<b>100,0</b>
Апрель	99,7	100,9	102,3	115,2	99,4	99,6	99,9	102,2	100,0	100,0
Май	99,3	100,2	101,0	116,3	98,9	98,5	99,9	102,0	100,0	100,0
Июнь	100,2	100,4	99,9	116,2	100,2	98,7	100,2	102,3	100,0	100,0
<b>II квартал</b>	<b>99,8</b>	<b>100,4</b>	<b>106,9</b>	<b>116,2</b>	<b>99,2</b>	<b>98,7</b>	<b>100,0</b>	<b>102,3</b>	<b>100,0</b>	<b>100,0</b>
Июль	100,0	100,4	92,9	107,9	100,5	99,2	99,9	102,1	100,0	100,0
Август	100,3	100,7	100,8	108,8	100,4	99,6	100,0	102,1	100,0	100,0
Сентябрь	99,6	100,3	99,7	108,4	99,3	98,9	100,2	102,3	100,0	100,0
<b>III квартал</b>	<b>99,9</b>	<b>100,3</b>	<b>93,5</b>	<b>108,4</b>	<b>100,3</b>	<b>98,9</b>	<b>100,0</b>	<b>102,3</b>	<b>100,0</b>	<b>100,0</b>
Октябрь	100,2	100,4	94,3	102,2	100,8	99,7	99,9	102,2	100,0	100,0
Ноябрь	101,4	101,9	118,7	121,3	101,1	100,8	99,8	102,0	100,0	100,0

### Индексы потребительских цен и цен производителей промышленных товаров

на конец месяца; в процентах к предыдущему месяцу



- · - Индексы потребительских цен      — Индексы цен производителей промышленных товаров

Таблица 9

**Индексы цен производителей промышленных товаров  
по видам экономической деятельности**

на конец периода; в процентах

	К предыдущему месяцу			Ноябрь 2023 г. в % к		Январь- ноябрь 2023 г. к январю- ноябрю 2022 г.	Справочно: ноябрь 2022 г. к декабрю 2021 г.
	сентябрь 2023 г.	октябрь 2023 г.	ноябрь 2023 г.	декабрю 2022 г.	ноябрю 2022 г.		
<b>Промышленное производство</b>	99,6	100,2	101,4	101,9	105,7	108,4	110,4
<b>Добыча полезных ископаемых</b>	99,7	94,3	118,7	121,3	120,4	123,8	113,0
в том числе: добыча прочих полезных ископаемых	99,7	94,3	118,7	121,3	120,4	123,8	113,0
<b>Обрабатывающие производства</b>	99,3	100,8	101,1	100,8	103,1	105,2	113,2
в том числе: производство пищевых продуктов	99,4	100,9	102,7	101,3	102,8	103,1	109,8
производство напитков	100,3	99,7	99,8	101,9	102,4	106,4	109,7
<b>Обеспечение электрической энергией, газом и паром; кондиционирование воздуха</b>	100,2	99,9	99,8	102,0	108,2	112,8	106,0
в том числе: производство, передача и распределение электроэнергии	101,1	99,4	98,4	113,7	113,4	121,0	106,7
производство и распределение газообразного топлива	100,0	100,0	100,0	101,2	109,4	114,3	120,6
производство, передача и распределение пара и горячей воды; кондиционирование воздуха	100,0	100,0	100,0	100,0	106,8	110,7	100,3
<b>Водоснабжение; водоотведение, организация сбора и утилизации отходов, деятельность по ликви- дации загрязнений</b>	100,0	100,0	100,0	100,0	110,5	113,0	104,7
в том числе: забор, очистка и распределение воды	100,0	100,0	100,0	100,0	110,5	115,1	108,0
сбор и обработка сточных вод	100,0	100,0	100,0	100,0	110,5	110,5	100,0

V. ФИНАНСЫ<sup>1)</sup>

## 1. ФИНАНСОВЫЕ РЕЗУЛЬТАТЫ ДЕЯТЕЛЬНОСТИ ОРГАНИЗАЦИЙ

**Сальдированный (прибыль минус убыток) финансовый результат до налогообложения крупных и средних организаций г. Севастополя в январе-октябре 2023 г. в действующих ценах составил 1505,0 млн рублей прибыли.**

Прибыльными организациями, удельный вес которых составил 66,3% в общем количестве предприятий города, получено 5383,6 млн рублей прибыли, которая по сравнению с соответствующим периодом 2022 г. уменьшилась на 5,7%. Основная доля общей суммы прибыли сформирована предприятиями промышленности (39,6%), а так же в транспортировке и хранении (12,1%).

В январе-октябре 2023 г. убыточно работали 33,7% предприятий. Сумма убытков таких организаций по сравнению с январем-октябрем 2022 г. уменьшилась на 28,7% и составила 3878,6 млн рублей.

Таблица 1

**Сальдированный финансовый результат (прибыль минус убыток) организаций по видам экономической деятельности**

	Январь-октябрь 2023 г.	
	млн рублей	в % к январю-октябрю 2022 г. <sup>1)</sup>
<b>Всего</b>	<b>1505,0</b>	<b>556,9</b>
Сельское, лесное хозяйство, охота, рыболовство и рыбоводство	271,4	36,3
Промышленность	1919,7	206,7
в том числе:		
добыча полезных ископаемых	... <sup>2)</sup>	... <sup>2)</sup>
обрабатывающие производства	734,1	214,5
обеспечение электрической энергией, газом и паром; кондиционирование воздуха	902,2	321,6
водоснабжение; водоотведение, организация сбора и утилизации отходов, деятельность по ликвидации загрязнений	... <sup>2)</sup>	... <sup>2)</sup>
Строительство	-2960,1	-
Торговля оптовая и розничная; ремонт автотранспортных средств и мотоциклов	1493,0	82,3
в том числе:		
торговля оптовая и розничная автотранспортными средствами и мотоциклами и их ремонт	... <sup>2)</sup>	-

<sup>1)</sup> Без субъектов малого предпринимательства и организаций со средней численностью работников до 15 человек, не являющихся субъектами малого предпринимательства, банков, страховых организаций и бюджетных учреждений.

Продолжение

	Январь-октябрь 2023 г.	
	млн рублей	в % к январю-октябрю 2022 г. <sup>1)</sup>
торговля оптовая, кроме оптовой торговли автотранспортными средствами и мотоциклами	759,7	100,0
торговля розничная, кроме торговли автотранспортными средствами и мотоциклами	775,7	79,1
Транспортировка и хранение	597,8	-
Деятельность гостиниц и предприятий общественного питания	-240,5	-
Деятельность в области информации и связи	56,2	66,6
Деятельность финансовая и страховая	... <sup>2)</sup>	-
Деятельность по операциям с недвижимым имуществом	395,7	106,5
Деятельность профессиональная, научная и техническая	-1,4	-
Деятельность административная и сопутствующие дополнительные услуги	... <sup>2)</sup>	-
Образование	7,3	-
Деятельность в области здравоохранения и социальных услуг	... <sup>2)</sup>	... <sup>2)</sup>
Деятельность в области культуры, спорта, организации досуга и развлечений	... <sup>2)</sup>	-
Предоставление прочих видов услуг	... <sup>2)</sup>	-

<sup>1)</sup> Темпы изменения сальдированного финансового результата отчетного периода по сравнению с соответствующим периодом предыдущего года рассчитаны по сопоставимому кругу организаций; с учетом корректировки данных соответствующего периода предыдущего года, исходя из изменений учетной политики, законодательных актов и др. в соответствии с методологией бухгалтерского учета.  
Прочерк означает, что в одном или обоих сопоставляемых периодах был получен отрицательный сальдированный финансовый результат.

<sup>2)</sup> Данные не публикуются в целях обеспечения конфиденциальности первичных статистических данных, полученных от организаций, в соответствии со статьей 9 Федерального закона от 29.11.07 № 282-ФЗ «Об официальном статистическом учете и системе государственной статистики в Российской Федерации» в редакции Федерального закона от 02.07.2013 № 171-ФЗ «О внесении изменений в Федеральный закон «Об официальном статистическом учете и системе государственной статистики в Российской Федерации» и отдельные законодательные акты Российской Федерации».

**Прибыль организаций по видам экономической деятельности  
в январе-октябре 2023 года**

	<i>Прибыль</i>		
	<i>удельный вес прибыльных организаций, в %</i>	<i>млн рублей</i>	<i>в % к январю- октябрю 2022 г.<sup>1)</sup></i>
<b>Всего</b>	<b>66,3</b>	<b>5383,6</b>	<b>94,3</b>
Сельское, лесное хозяйство, охота, рыболовство и рыбоводство	100,0	271,4	36,3
Промышленность	72,7	2132,5	103,3
в том числе:			
добыча полезных ископаемых	100,0	... <sup>2)</sup>	... <sup>2)</sup>
обрабатывающие производства	75,0	835,0	89,6
обеспечение электрической энергией, газом и паром; кондиционирование воздуха	66,7	... <sup>2)</sup>	... <sup>2)</sup>
водоснабжение; водоотведение, организация сбора и утилизации отходов, деятельность по ликвидации загрязнений	66,7	... <sup>2)</sup>	... <sup>2)</sup>
Строительство	60,0	... <sup>2)</sup>	... <sup>2)</sup>
Торговля оптовая и розничная; ремонт автотранспортных средств и мотоциклов	88,2	... <sup>2)</sup>	... <sup>2)</sup>
в том числе:			
торговля оптовая и розничная автотранспортными средствами и мотоциклами и их ремонт	-	-	-
торговля оптовая, кроме оптовой торговли автотранспортными средствами и мотоциклами	100,0	... <sup>2)</sup>	... <sup>2)</sup>
торговля розничная, кроме торговли автотранспортными средствами и мотоциклами	90,0	... <sup>2)</sup>	... <sup>2)</sup>
Транспортировка и хранение	50,0	651,5	2148,9
Деятельность гостиниц и предприятий общественного питания	40,0	... <sup>2)</sup>	... <sup>2)</sup>
Деятельность в области информации и связи	50,0	... <sup>2)</sup>	... <sup>2)</sup>
Деятельность финансовая и страховая	100,0	... <sup>2)</sup>	-
Деятельность по операциям с недвижимым имуществом	66,7	479,2	104,4
Деятельность профессиональная, научная и техническая	42,9	30,4	49,2
Деятельность административная и сопутствующие дополнительные услуги	-	-	-
Образование	50,0	12,2	3428,9

Продолжение

	Прибыль		
	удельный вес прибыльных организаций, в %	млн рублей	в % к январю- октябрю 2022 г. <sup>1)</sup>
Деятельность в области здравоохранения и социальных услуг	100,0	... <sup>2)</sup>	... <sup>2)</sup>
Деятельность в области культуры, спорта, организации досуга и развлечений	-	-	-
Предоставление прочих видов услуг	100,0	... <sup>2)</sup>	-

<sup>1)</sup> Темпы изменения прибыли организации отчетного периода по сравнению с соответствующим периодом предыдущего года рассчитаны по сопоставимому кругу организаций; с учетом корректировки данных соответствующего периода предыдущего года, исходя из изменений учетной политики, законодательных актов и др. в соответствии с методологией бухгалтерского учета.

<sup>2)</sup> Данные не публикуются в целях обеспечения конфиденциальности первичных статистических данных, полученных от организаций, в соответствии со статьей 9 Федерального закона от 29.11.07 № 282-ФЗ «Об официальном статистическом учете и системе государственной статистики в Российской Федерации» в редакции Федерального закона от 02.07.2013 № 171-ФЗ «О внесении изменений в Федеральный закон «Об официальном статистическом учете и системе государственной статистики в Российской Федерации» и отдельные законодательные акты Российской Федерации».

Таблица 3

**Убыток организаций по видам экономической деятельности  
в январе-октябре 2023 года**

	Убыток		
	удельный вес убыточных организаций, в %	млн рублей	в % к январю- октябрю 2022 г. <sup>1)</sup>
<b>Всего</b>	<b>33,7</b>	<b>3878,6</b>	<b>71,3</b>
Сельское, лесное хозяйство, охота, рыболовство и рыбоводство	-	-	-
Промышленность	27,3	212,8	18,7
в том числе:			
добыча полезных ископаемых	-	-	-
обрабатывающие производства	25,0	100,9	17,1
обеспечение электрической энергией, газом и паром; кондиционирование воздуха	33,3	... <sup>2)</sup>	... <sup>2)</sup>
водоснабжение; водоотведение, организация сбора и утилизации отходов, деятельность по ликвидации загрязнений	33,3	... <sup>2)</sup>	-
Строительство	40,0	... <sup>2)</sup>	... <sup>2)</sup>
Торговля оптовая и розничная; ремонт автотранспортных средств и мотоциклов	11,8	... <sup>2)</sup>	... <sup>2)</sup>



	Убыток		
	удельный вес убыточных организаций, в %	млн рублей	в % к январю- октябрю 2022 г. <sup>1)</sup>
в том числе:			
торговля оптовая и розничная автотранспортными средствами и мотоциклами и их ремонт	100,0	... <sup>2)</sup>	-
торговля оптовая, кроме оптовой торговли автотранспортными средствами и мотоциклами	-	-	-
торговля розничная, кроме торговли автотранспортными средствами и мотоциклами	10,0	... <sup>2)</sup>	... <sup>2)</sup>
Транспортировка и хранение	50,0	53,7	4,0
Деятельность гостиниц и предприятий общественного питания	60,0	... <sup>2)</sup>	... <sup>2)</sup>
Деятельность в области информации и связи	50,0	... <sup>2)</sup>	... <sup>2)</sup>
Деятельность финансовая и страховая	-	-	-
Деятельность по операциям с недвижимым имуществом	33,3	83,5	95,5
Деятельность профессиональная, научная и техническая	57,1	31,8	3894,9
Деятельность административная и сопутствующие дополнительные услуги	100,0	... <sup>2)</sup>	... <sup>2)</sup>
Образование	50,0	4,9	70,6
Деятельность в области здравоохранения и социальных услуг	-	-	-
Деятельность в области культуры, спорта, организации досуга и развлечений	100,0	... <sup>2)</sup>	-
Предоставление прочих видов услуг	-	-	-

<sup>1)</sup> Темпы изменения убытка организации отчетного периода по сравнению с соответствующим периодом предыдущего года рассчитаны по сопоставимому кругу организаций; с учетом корректировки данных соответствующего периода предыдущего года, исходя из изменений учетной политики, законодательных актов и др. в соответствии с методологией бухгалтерского учета.

<sup>2)</sup> Данные не публикуются в целях обеспечения конфиденциальности первичных статистических данных, полученных от организаций, в соответствии со статьей 9 Федерального закона от 29.11.07 № 282-ФЗ «Об официальном статистическом учете и системе государственной статистики в Российской Федерации» в редакции Федерального закона от 02.07.2013 № 171-ФЗ «О внесении изменений в Федеральный закон «Об официальном статистическом учете и системе государственной статистики в Российской Федерации» и отдельные законодательные акты Российской Федерации».

## 2. СОСТОЯНИЕ ПЛАТЕЖЕЙ И РАСЧЕТОВ В ОРГАНИЗАЦИЯХ

**Дебиторская задолженность** крупных и средних организаций г. Севастополя на конец октября 2023 г. составила 31799,2 млн рублей, из неё 5,6% является просроченной. Наибольшая доля дебиторской задолженности приходится на задолженность за товары, работы и услуги (58,6%).

Таблица 4

**Дебиторская задолженность организаций по видам экономической деятельности в октябре 2023 года**

на конец месяца; млн рублей

	Дебиторская задолженность		
	всего	в том числе просроченная	
		всего	в % к общей дебиторской задолженности
<b>Всего</b>	<b>31799,2</b>	<b>1792,1</b>	<b>5,6</b>
Сельское, лесное хозяйство, охота, рыболовство и рыбоводство	1424,8	... <sup>1)</sup>	... <sup>1)</sup>
Промышленность	8047,5	1198,0	14,9
в том числе:			
добыча полезных ископаемых	... <sup>1)</sup>	... <sup>1)</sup>	19,0
обрабатывающие производства	3153,0	53,0	1,7
обеспечение электрической энергией, газом и паром; кондиционирование воздуха	3275,2	... <sup>1)</sup>	... <sup>1)</sup>
водоснабжение; водоотведение, организация сбора и утилизации отходов, деятельность по ликвидации загрязнений	954,7	525,8	55,1
Строительство	13595,5	-	-
Торговля оптовая и розничная; ремонт автотранспортных средств и мотоциклов	5732,0	9,2	0,2
в том числе:			
торговля оптовая и розничная автотранспортными средствами и мотоциклами и их ремонт	... <sup>1)</sup>	-	-
торговля оптовая, кроме оптовой торговли автотранспортными средствами и мотоциклами	2171,8	... <sup>1)</sup>	... <sup>1)</sup>
торговля розничная, кроме торговли автотранспортными средствами и мотоциклами	3477,2	... <sup>1)</sup>	... <sup>1)</sup>
Транспортировка и хранение	522,6	3,2	0,6
Деятельность гостиниц и предприятий общественного питания	92,3	... <sup>1)</sup>	... <sup>1)</sup>
Деятельность в области информации и связи	399,8	244,4	61,1
Деятельность финансовая и страховая	-	-	-
Деятельность по операциям с недвижимым имуществом	585,0	135,6	23,2
Деятельность профессиональная, научная и техническая	1330,0	... <sup>1)</sup>	... <sup>1)</sup>
Деятельность административная и сопутствующие дополнительные услуги	... <sup>1)</sup>	... <sup>1)</sup>	3,6

	Дебиторская задолженность		
	всего	в том числе просроченная	
		всего	в % к общей дебиторской задолженности
Образование	38,2	1,9	4,9
Деятельность в области здравоохранения и социальных услуг	... <sup>1)</sup>	-	-
Деятельность в области культуры, спорта, организации досуга и развлечений	... <sup>1)</sup>	... <sup>1)</sup>	7,4
Предоставление прочих видов услуг	-	-	-

<sup>1)</sup> Данные не публикуются в целях обеспечения конфиденциальности первичных статистических данных, полученных от организаций, в соответствии со статьей 9 Федерального закона от 29.11.07 № 282-ФЗ «Об официальном статистическом учете и системе государственной статистики в Российской Федерации» в редакции Федерального закона от 02.07.2013 № 171-ФЗ «О внесении изменений в Федеральный закон «Об официальном статистическом учете и системе государственной статистики в Российской Федерации и отдельные законодательные акты Российской Федерации».

**Кредиторская задолженность** крупных и средних организаций г. Севастополя на конец октября 2023 г. составила 57596,1 млн рублей, из неё 2,9% является просроченной. Наибольшая доля кредиторской задолженности приходится на задолженность за товары, работы и услуги (23,6%). На задолженность по платежам в бюджет и по взносам на обязательное социальное страхование, обязательное пенсионное обеспечение, обязательное медицинское страхование приходится 3,5% или 2012,5 млн рублей.

Таблица 5

### Кредиторская задолженность организаций по видам экономической деятельности в октябре 2023 года

на конец месяца; млн рублей

	Кредиторская задолженность		
	всего	в том числе просроченная	
		всего	в % к общей кредиторской задолженности
<b>Всего</b>	<b>57596,1</b>	<b>1680,1</b>	<b>2,9</b>
Сельское, лесное хозяйство, охота, рыболовство и рыбоводство	987,3	... <sup>1)</sup>	... <sup>1)</sup>
Промышленность	19695,7	520,7	2,6
в том числе:			
добыча полезных ископаемых	... <sup>1)</sup>	... <sup>1)</sup>	4,3
обрабатывающие производства	13090,8	61,2	0,5
обеспечение электрической энергией, газом и паром; кондиционирование воздуха	5590,7	... <sup>1)</sup>	... <sup>1)</sup>
водоснабжение; водоотведение, организация сбора и утилизации отходов, деятельность по ликвидации загрязнений	826,9	-	-

Продолжение

	Кредиторская задолженность		
	всего	в том числе просроченная	
		всего	в % к общей кредиторской задолженности
Строительство	25180,0	-	-
Торговля оптовая и розничная; ремонт автотранспортных средств и мотоциклов	4393,0	... <sup>1)</sup>	-
в том числе:			
торговля оптовая и розничная автотранспортными средствами и мотоциклами и их ремонт	... <sup>1)</sup>	-	-
торговля оптовая, кроме оптовой торговли автотранспортными средствами и мотоциклами	1852,0	-	-
торговля розничная, кроме торговли автотранспортными средствами и мотоциклами	2519,5	... <sup>1)</sup>	-
Транспортировка и хранение	4940,4	... <sup>1)</sup>	... <sup>1)</sup>
Деятельность гостиниц и предприятий общественного питания	707,7	-	-
Деятельность в области информации и связи	448,8	... <sup>1)</sup>	... <sup>1)</sup>
Деятельность финансовая и страховая	-	-	-
Деятельность по операциям с недвижимым имуществом	824,1	... <sup>1)</sup>	... <sup>1)</sup>
Деятельность профессиональная, научная и техническая	310,5	-	-
Деятельность административная и сопутствующие дополнительные услуги	... <sup>1)</sup>	-	-
Образование	48,3	-	-
Деятельность в области здравоохранения и социальных услуг	... <sup>1)</sup>	-	-
Деятельность в области культуры, спорта, организации досуга и развлечений	... <sup>1)</sup>	-	-
Предоставление прочих видов услуг	... <sup>1)</sup>	-	-

<sup>1)</sup> Данные не публикуются в целях обеспечения конфиденциальности первичных статистических данных, полученных от организаций, в соответствии со статьей 9 Федерального закона от 29.11.07 № 282-ФЗ «Об официальном статистическом учете и системе государственной статистики в Российской Федерации» в редакции Федерального закона от 02.07.2013 № 171-ФЗ «О внесении изменений в Федеральный закон «Об официальном статистическом учете и системе государственной статистики в Российской Федерации» и отдельные законодательные акты Российской Федерации».

Превышение кредиторской задолженности над дебиторской на конец октября 2023 г. составило 25796,9 млн рублей.

## VI. УРОВЕНЬ ЖИЗНИ НАСЕЛЕНИЯ

**Заработная плата<sup>1)</sup>.** Среднемесячная начисленная заработная плата по полному кругу организаций г. Севастополя в октябре 2023 г. составила 46371 рубль. Заработная плата работников по организациям без субъектов малого предпринимательства за этот же период составила 56676 рублей.

Таблица 1

**Среднемесячная начисленная заработная плата  
по видам экономической деятельности  
(по полному кругу организаций, без выплат социального характера)**

	<i>Октябрь 2023 г., рублей</i>	<i>В % к среднему уровню по экономике</i>
<b>Всего</b>	<b>46371</b>	<b>100,0</b>
Сельское, лесное хозяйство, охота, рыболовство и рыбоводство	61680	133,0
Промышленность	52603	113,0
Добыча полезных ископаемых	40804	88,0
Обрабатывающие производства	50186	108,2
из них:		
производство пищевых продуктов	45486	98,1
производство напитков	61293	132,2
производство текстильных изделий	27794	59,9
производство одежды	18235	39,3
производство кожи и изделий из кожи	21617	46,6
обработка древесины и производства изделий из дерева и пробки, кроме мебели, производство из соломки и материалов для плетения	16911	36,5
производство бумаги и бумажных изделий	18261	39,4
деятельность полиграфическая и копирование носителей информации	16294	35,1
производство химических веществ и химических продуктов	16756	36,1
производство лекарственных средств и материалов, применяемых в медицинских целях	-	-
производство резиновых и пластмассовых изделий	20982	45,3
производство прочей неметаллической минеральной продукции	49440	106,6
производство металлургическое	-	-
производство готовых металлических изделий, кроме машин и оборудования	40599	87,6
производство компьютеров, электронных и оптических изделий	51982	112,1
производство электрического оборудования	22840	49,3
производство машин и оборудования, не включенных в другие группировки	21984	47,4
производство автотранспортных средств, прицепов и полуприцепов	-	-

Продолжение

	<i>Октябрь 2023 г., рублей</i>	<i>В % к среднему уровню по экономике</i>
производство прочих транспортных средств и оборудования	66229	142,8
производство мебели	28296	61,0
производство прочих готовых изделий	25888	55,8
ремонт и монтаж машин и оборудования	58364	125,9
Обеспечение электрической энергией, газом и паром, кондиционирование воздуха	63536	137,0
Водоснабжение; водоотведение, организация сбора и утилизации отходов; деятельность по ликвидации загрязнений	47617	102,7
Строительство	45248	97,6
Торговля оптовая и розничная; ремонт автотранспортных средств и мотоциклов	25634	55,3
Транспортировка и хранение	61211	132,0
Деятельность гостиниц и предприятий общественного питания	25621	55,3
Деятельность в области информации и связи	71785	154,8
Деятельность финансовая и страховая	84352	181,9
Деятельность по операциям с недвижимым имуществом	27283	58,8
Деятельность профессиональная, научная и техническая	37268	80,4
Деятельность административная и сопутствующие дополнительные услуги	28967	62,5
Государственное управление и обеспечение военной безопасности; социальное обеспечение	58850	126,9
Образование	45421	98,0
Деятельность в области здравоохранения и социальных услуг	46662	100,6
Деятельность в области культуры, спорта, организации досуга и развлечений	56724	122,3
Предоставление прочих видов услуг	32289	69,6

## VII. ЗАДОЛЖЕННОСТЬ ОРГАНИЗАЦИЙ ПО ВЫПЛАТЕ ЗАРАБОТНОЙ ПЛАТЫ

**Просроченная задолженность по заработной плате (по данным, полученным от организаций, кроме субъектов малого предпринимательства).**

**Задолженность по заработной плате по кругу наблюдаемых видов экономической деятельности на 1 декабря 2023 г. составляет 9459 тыс. руб.**

Таблица 1

### Динамика просроченной задолженности по заработной плате

на начало месяца

	Просроченная задолженность по заработной плате		В том числе задолженность			
	тыс. рублей	в % к предыдущему месяцу	из-за несвоевременного получения денежных средств из бюджетов всех уровней		из-за отсутствия собственных средств	
			тыс. рублей	в % к предыдущему месяцу	тыс. рублей	в % к предыдущему месяцу
<b>2022 г.</b>						
Январь	2610	70,7	-	-	2610	70,7
Февраль	2610	100,0	-	-	2610	100,0
Март	2610	100,0	-	-	2610	100,0
Апрель	9897	379,2	-	-	9897	379,2
Май	10306	104,1	-	-	10306	104,1
Июнь	5000	48,5	-	-	5000	48,5
Июль	5000	100	-	-	5000	100
Август	2773	55,5	-	-	2773	55,5
Сентябрь	2741	98,8	-	-	2741	98,8
Октябрь	2862	104,4	-	-	2862	104,4
Ноябрь	2610	91,2	-	-	2610	91,2
Декабрь	2610	100,0	-	-	2610	100,0
<b>2023 г.</b>						
Январь	2610	100,0	-	-	2610	100,0
Февраль	2610	100,0	-	-	2610	100,0
Март	4595	176,1	-	-	4595	176,1
Апрель	9459	205,9	-	-	9459	205,9
Май	9459	100,0	-	-	9459	100,0
Июнь	10683	112,9	-	-	10683	112,9
Июль	9459	88,5	-	-	9459	88,5
Август	9459	100,0	-	-	9459	100,0
Сентябрь	9608	101,6	-	-	9608	101,6
Октябрь	9459	98,4	-	-	9459	98,4
Ноябрь	9459	100,0	-	-	9459	100,0
Декабрь	9459	100,0	-	-	9459	100,0

## VIII. ЗАНЯТОСТЬ И БЕЗРАБОТИЦА

В октябре 2023 г. число замещенных рабочих мест работниками списочного состава, совместителями и лицами, выполнявшими работы по договорам гражданско-правового характера, в организациях (без субъектов малого предпринимательства) составило 72,6 тыс. человек. Увеличение численности работников произошло в сфере обеспечения электрической энергией, газом и паром; кондиционирования воздуха (на 6,1%), а уменьшение численности работников – в сфере деятельности гостиниц и предприятий общественного питания (на 19,0%) .

Таблица 1

**Средняя численность работников<sup>1)</sup>**  
**(количество замещенных рабочих мест)**

	За октябрь 2023 г.		
	человек	в % к	
		сентябрю 2023 г.	общей численности работников
<b>Всего</b>	<b>72584</b>	<b>100,1</b>	<b>100,0</b>
Сельское, лесное хозяйство, охота, рыболовство и рыбоводство	1919	94,3	2,6
Промышленность	10627	101,5	14,6
Добыча полезных ископаемых	... <sup>2)</sup>	... <sup>2)</sup>	... <sup>2)</sup>
Обрабатывающие производства	4547	99,4	6,3
из них:			
производство пищевых продуктов	1026	98,8	1,4
производство напитков	699	98,0	1,0
производство прочей неметаллической минеральной продукции	... <sup>2)</sup>	... <sup>2)</sup>	... <sup>2)</sup>
производство готовых металлических изделий, кроме машин и оборудования	... <sup>2)</sup>	... <sup>2)</sup>	... <sup>2)</sup>
производство компьютеров, электронных и оптических изделий	... <sup>2)</sup>	... <sup>2)</sup>	... <sup>2)</sup>
производство электрического оборудования	... <sup>2)</sup>	... <sup>2)</sup>	... <sup>2)</sup>
производство машин и оборудования, не включенных в другие группировки	... <sup>2)</sup>	... <sup>2)</sup>	... <sup>2)</sup>
производство прочих транспортных средств и оборудования	1939	99,4	2,7
ремонт и монтаж машин и оборудования	474	101,4	0,7
Обеспечение электрической энергией, газом и паром; кондиционирование воздуха	3372	106,1	4,6
Водоснабжение; водоотведение, организация сбора и утилизации отходов, деятельность по ликвидации загрязнения	... <sup>2)</sup>	... <sup>2)</sup>	... <sup>2)</sup>
Строительство	2746	99,0	3,8
Торговля оптовая и розничная; ремонт автотранспортных средств и мотоциклов	4485	96,8	6,2



	За октябрь 2023 г.		
	человек	в % к	
		сентябрю 2023 г.	общей численности работников
Транспортировка и хранение	4244	100,0	5,8
Деятельность гостиниц и предприятий общественного питания	274	81,0	0,4
Деятельность в области информации и связи	2078	100,1	2,9
Деятельность финансовая и страховая	1029	100,4	1,4
Деятельность по операциям с недвижимым имуществом	1897	99,6	2,6
Деятельность профессиональная, научная и техническая	2184	98,5	3,0
Деятельность административная и сопутствующие дополнительные услуги	863	101,7	1,2
Государственное управление и обеспечение военной безопасности; социальное обеспечение	13965	100,1	19,2
Образование	13985	102,0	19,3
Деятельность в области здравоохранения и социальных услуг	9670	100,2	13,3
Деятельность в области культуры, спорта, организации досуга и развлечений	2402	99,7	3,3
Предоставление прочих видов услуг	217	98,9	0,3

<sup>1)</sup> Данные приведены по организациям без субъектов малого предпринимательства.  
<sup>2)</sup> Данные не публикуются в целях обеспечения конфиденциальности первичных статистических данных, полученных от организаций, в соответствии со статьей 9 Федерального закона от 29.11.07 № 282-ФЗ «Об официальном статистическом учете и системе государственной статистики в Российской Федерации» в редакции Федерального закона от 02.07.2013 № 171-ФЗ «О внесении изменений в Федеральный закон «Об официальном статистическом учете и системе государственной статистики в Российской Федерации и отдельные законодательные акты Российской Федерации».

В октябре 2023 г. из общего числа замещенных рабочих мест средних и крупных организаций, занятых в экономике г. Севастополя, 70,9 тыс. человек, или 97,7% составляли штатные (без учета внешних совместителей) работники организаций, не относящихся к субъектам малого предпринимательства. В общем количестве замещенных рабочих мест в организациях, удельный вес внешних совместителей составлял 1,7%, или 1,2 тыс. человек; лиц, выполнявших работы по гражданско-правовым договорам - 0,6% или 0,4 тыс. человек.

По данным Департамента труда и социальной защиты населения города Севастополя численность незанятых граждан на конец ноября 2023 г. составила 0,7 тыс. человек. Численность безработных составила 0,4 тыс. человек. Уровень зарегистрированной безработицы составил 0,2% от численности рабочей силы.

Заявленная работодателями потребность в рабочих на конец ноября 2023 г. уменьшилась на 15,0% по сравнению с ноябрем 2022 г. и составила 2641 человек, из них по рабочим профессиям - 1730 человек.

## IX. ПРАВОНАРУШЕНИЯ

*(по данным МВД Российской Федерации)*

В январе-ноябре 2023 г. зарегистрировано 5860 преступлений, что на 0,8% больше, чем в январе-ноябре 2022 г. Из общего числа преступлений, зарегистрированных в январе-ноябре 2023 г., 1620 преступлений отнесено к тяжким и особо тяжким, что на 9,3% больше, чем в соответствующем периоде предыдущего года. Их доля в общем числе зарегистрированных преступлений составила 25,5%.

Таблица 1

### Число преступлений, зарегистрированных в январе-ноябре 2023 года

	<i>Январь-ноябрь 2023 г.</i>	<i>Январь-ноябрь 2023 г. в % к январю-ноябрю 2022 г.</i>
<b>Зарегистрировано преступлений, единиц</b>	<b>5860</b>	<b>100,8</b>
в том числе: особо тяжкие	1620	109,3

В январе-октябре 2023 г. в г. Севастополе отмечено уменьшение числа родившихся и умерших по сравнению с январем-октябрем 2022 г.

Таблица 1

**Показатели естественного движения населения<sup>1)</sup>  
в январе-октябре**

	Человек			на 1000 человек <sup>2)</sup> населения	
	2023 г.	2022 г.	прирост (+), снижение (-)	2023 г.	2022 г.
Родившихся	3107	3332	-225	6,7	7,3
Умерших	4658	5225	-567	10,0	11,5
из них детей в возрасте до 1 года	8	12	-4	2,5 <sup>3)</sup>	3,4 <sup>3)</sup>
Естественный прирост (+), убыль (-)	-1551	-1893	x	-3,3	-4,2
Браков	3204	3454	-250	6,9	7,6
Разводов	1614	1924	-310	3,5	4,2

<sup>1)</sup> В связи с переходом на систему получения сведений из Единого государственного реестра записей актов гражданского состояния (ЕГР ЗАГС) данные по естественному движению населения могут быть скорректированы.  
<sup>2)</sup> На 1000 родившихся живыми.  
<sup>3)</sup> Здесь и далее в разделе показатели месячной регистрации приведены в пересчете на год.

В структуре причин смерти младенцев преобладают состояния, возникающие в перинатальном периоде (от 28 недель беременности, включая роды и первые семь дней жизни ребенка) и врожденные аномалии, т.е. заболевания, тесно связанные со здоровьем матери.

В январе-октябре 2023 г. количество зарегистрированных в органах ЗАГС браков уменьшилось по сравнению с аналогичным периодом 2022 года на 250 пар.

## МЕТОДОЛОГИЧЕСКИЕ ПОЯСНЕНИЯ

### ***ПРОМЫШЛЕННОСТЬ***

**Оборот организаций** включает стоимость отгруженных товаров собственного производства, выполненных работ и услуг собственными силами, а также выручку от продажи приобретенных на стороне товаров (без налога на добавленную стоимость, акцизов и аналогичных обязательных платежей).

Данные по этому показателю представляют совокупность организаций с соответствующим основным видом деятельности и отражают коммерческую деятельность организаций.

**Индекс производства** - относительный показатель, характеризующий изменение масштабов производства в сравниваемых периодах. Различают индивидуальные и сводные индексы производства. Индивидуальные индексы отражают изменение выпуска одного продукта и исчисляются как отношение объемов производства данного вида продукта в натурально-вещественном выражении в сравниваемых периодах. Сводный индекс производства характеризует совокупные изменения производства всех видов продукции и отражает изменение создаваемой в процессе производства стоимости в результате изменения только физического объема производимой продукции. Для исчисления сводного индекса производства индивидуальные индексы по конкретным видам продукции поэтапно агрегируются в индексы по видам деятельности, подгруппам, группам, подклассам, классам, подразделам и разделам ОКВЭД.

Индекс промышленного производства - агрегированный индекс производства по видам деятельности "Добыча полезных ископаемых", "Обрабатывающие производства", "Производство и распределение электроэнергии, газа и воды".

**Объем отгруженных товаров собственного производства, выполненных работ и услуг собственными силами** - стоимость отгруженных или отпущенных в порядке продажи, а также прямого обмена (по договору мены) всех товаров собственного производства, работ и услуг, выполненных (оказанных) собственными силами.

Объем отгруженных товаров представляет собой стоимость товаров, которые произведены данным юридическим лицом и фактически отгружены (переданы) в отчетном периоде на сторону (другим юридическим и физическим лицам), включая товары, сданные по акту заказчику на месте, независимо от того, поступили деньги на счет продавца или нет.

Объем работ и услуг, выполненных собственными силами, представляет собой стоимость работ и услуг, оказанных (выполненных) организацией другим юридическим и физическим лицам. Данные приводятся в фактических отпускных ценах без налога на добавленную стоимость, акцизов и аналогичных обязательных платежей.

**Производство продукции в натуральном выражении** включает продукцию, выработанную организацией (независимо от вида основной деятельности) как из собственного сырья и материалов, так и из неоплачиваемых сырья и материалов заказчика (давальческого), предназначенную для отпуска другим

## **Г. СЕВАСТОПОЛЬ**

юридическим и физическим лицам, своему капитальному строительству и своим подразделениям, зачисленную в состав основных средств или оборотных активов (например, спецодежда, спецоснастка), выданную своим работникам в счет оплаты труда, а также израсходованную на собственные производственные нужды. Давальческое сырье - это сырье, принадлежащее заказчику и переданное на переработку другим организациям для производства из него продукции в соответствии с заключенными договорами.

### **СЕЛЬСКОЕ ХОЗЯЙСТВО**

**Продукция сельского хозяйства** представляет собой сумму данных об объеме продукции растениеводства и животноводства всех сельхозпроизводителей, включая хозяйства индивидуального сектора (хозяйства населения, крестьянские (фермерские) хозяйства и индивидуальные предприниматели), в стоимостной оценке по фактически действовавшим ценам.

**Валовой сбор сельскохозяйственных культур** включает в себя объем собранной продукции как с основных, так и с повторных и междурядных посевов в сельскохозяйственных организациях, крестьянских (фермерских) хозяйствах, у индивидуальных предпринимателей и в хозяйствах населения. Производство зерновых, зернобобовых культур и подсолнечника показывается в весе после доработки, овощных культур - включая продукцию закрытого грунта.

**Поголовье скота** определяется на основе ежемесячного учета на 1 число каждого месяца и включает поголовье всех возрастных групп соответствующего вида скота и птицы.

**Производство мяса** - показатель, характеризующий результат использования скота и птицы для забоя на мясо. Включает в себя мясо всех видов скота и птицы, жир-сырец, пищевые субпродукты. Данные приведены как по промышленному, так и по внутрихозяйственному убою скота и птицы.

**Производство молока** характеризуется фактически надоем коровьим, овечьим, козьим молоком, независимо от того, было ли оно реализовано или часть его использована в хозяйстве на выпаивание телят и поросят.

**Производство яиц** включает их сбор за год от всех видов домашней птицы, с учетом яиц, которые использованы на воспроизводство птицы (инкубация).

**Реализация сельскохозяйственной продукции** - это объемы продукции, которая реализована сельскохозяйственными организациями по всем каналам: перерабатывающим организациям, на рынке, населению в счет оплаты труда (вкл. реализацию через систему общественного питания), пайщикам в счет арендной платы за землю и имущественные паи (доли), на биржах, аукционах, по другим каналам. В объемы реализации сельскохозяйственной продукции не входит продукция, переданная на переработку на давальческих условиях.

## **СТРОИТЕЛЬСТВО**

Раздел представляет статистику деятельности строительных организаций. Содержится информация о жилищном и социально-культурном строительстве.

**Объем работ, выполненных по виду экономической деятельности «Строительство»** - это строительные работы, выполненные организациями собственными силами на основании договоров и (или) контрактов, заключаемых с заказчиками и работ, выполненных хозяйственным способом организациями и населением.

В стоимость этих работ включаются строительные и монтажные и прочие строительные работы, выполненные собственными силами за счет всех источников финансирования.

К **зданиям** относится строительная система, состоящая из несущих и ограждающих или совмещенных (несущих и ограждающих) конструкций, образующих надземный замкнутый объем, предназначенный для проживания или пребывания людей в зависимости от функционального назначения и для выполнения различного вида производственных процессов.

**Общий строительный объем зданий** определяется как сумма строительного объема выше отметки плюс минус 0,00 (надземная часть) и ниже этой отметки (подземная часть). Строительный объем надземной и подземной частей здания определяется в пределах ограничивающих поверхностей, проветриваемых подполий под зданиями, проектируемыми для строительства на вечномерзлых грунтах.

**Общая площадь здания** определяется как сумма площадей всех этажей здания (включая технические, мансардные, цокольные и подвальные), измеренных в пределах внутренних поверхностей наружных стен, а также площадей балконов и лоджий. Площади помещений определяются по их размерам, измеряемым между отделанными поверхностями стен и перегородок в уровне пола.

Общий строительный объем и площадь жилых зданий определяется в соответствии со СНиП 31-01-2003.

В данные об общем **количестве построенных квартир** включены квартиры в законченном строительстве жилых домах квартирного и гостиничного типов и общежитиях, квартиры в нежилых зданиях, а также в индивидуальных жилых домах.

**Общая площадь введенных жилых домов** определяется как сумма площадей всех частей жилых помещений, включая площадь помещений вспомогательного использования, предназначенных для удовлетворения гражданами бытовых и иных нужд, связанных с их проживанием в жилом помещении, площадей лоджий, балконов, веранд, террас, подсчитываемых с соответствующими понижающими коэффициентами, а также жилых и подсобных помещений в построенных населением индивидуальных жилых домах.

К помещениям вспомогательного использования относятся кухни, передние, холлы, внутриквартирные коридоры, ваннные или душевые, кладовые или хозяйственные встроенные шкафы. В домах-интернатах для престарелых и инвалидов, ветеранов, специальных домах для одиноких престарелых, детских

## **Г. СЕВАСТОПОЛЬ**

домах к подсобным помещениям относятся столовые, буфеты, клубы, читальни, спортивные залы, приемные пункты бытового обслуживания и медицинского обслуживания.

В общую площадь введенных жилых домов не входит площадь вестибюлей, тамбуров, лестничных клеток, лифтовых холлов, общих коридоров, а также площадь в жилых домах, предназначенная для встроенно-пристроенных помещений.

**Ввод в действие объектов** в формах федерального статистического наблюдения отражается после ввода их в эксплуатацию в размерах, указанных в разрешениях на ввод объектов в эксплуатацию, оформленных в установленном порядке в соответствии с действующим законодательством Российской Федерации о градостроительной деятельности.

### ***ТРАНСПОРТ***

**Перевезено пассажиров** - число пассажиров, перевезенных за определенный период времени. Единицей наблюдения в статистике перевозок пассажиров является пассажиро-поездка.

**Пассажирооборот транспорта** - объем работы транспорта по перевозкам пассажиров. Единицей измерения является пассажиро-километр. Определяется суммированием произведений количества пассажиров по каждой позиции перевозки на расстояние перевозки.

**Перевезено грузов (объем перевозок грузов)** - количество грузов в тоннах, перевезенных транспортом. Начальный момент процесса перевозок грузов отражается показателем “отправлено (отправление) грузов”, конечный момент - показателем “прибыло (прибытие) грузов”. Для отдельных организаций транспорта для характеристики всего объема работы применяется показатель “перевезено (перевозка) грузов”, который определяется как сумма отправленных грузов и принятых грузов от других организаций транспорта для перевозки. Единицей наблюдения в статистике перевозок грузов является отправка, т.е. партия груза, перевозка которой оформлена договором перевозки.

На автомобильном транспорте учет перевезенных грузов осуществляется по моменту прибытия.

**Грузооборот транспорта** - объем работы транспорта по перевозкам грузов. Единицей измерения является тонно-километр. Определяется путем суммирования произведений массы перевезенных грузов в тоннах на расстояние перевозки в километрах.

### ***РОЗНИЧНАЯ ТОРГОВЛЯ***

Оборот розничной торговли представляет собой выручку от продажи товаров населению для личного потребления или использования в домашнем хозяйстве за наличный расчет или оплаченных по кредитным карточкам, по расчетным чекам банков, по перечислениям со счетов вкладчиков.

Оборот общественного питания - выручка от реализации собственной кулинарной продукции и покупных товаров без кулинарной обработки населению

для потребления на месте, а также организациям и индивидуальным предпринимателям для организации питания различных контингентов населения.

Оборот розничной торговли и общественного питания формируются по данным сплошного статистического наблюдения за крупными и средними организациями, выборочных обследований малых предприятий, рынков, индивидуальных предпринимателей в розничной торговле, общественном питании с распространением полученных данных на генеральную совокупность объектов наблюдения.

Кроме того, в соответствии с требованиями системы национальных счетов, оборот розничной торговли и общественного питания организаций досчитан на объемы скрытой деятельности.

## **УСЛУГИ**

**Объем платных услуг населению** представляет собой денежный эквивалент объема услуг, оказанных резидентами российской экономики (юридическими лицами и гражданами, занимающимися предпринимательской деятельностью без образования юридического лица) гражданам Российской Федерации, а также гражданам других государств (нерезидентам), потребляющим те или иные услуги на территории Российской Федерации.

Данные о платных услугах населению в распределении по видам приведены в соответствии с Общероссийским классификатором услуг населению с учетом внесенных в него в установленном порядке изменений.

## **ЦЕНЫ**

**Индекс потребительских цен (ИПЦ)** характеризует изменение во времени общего уровня цен на товары и услуги, приобретаемые населением для непроизводственного потребления. Он измеряет отношение стоимости фиксированного набора товаров и услуг в ценах текущего периода к его стоимости в ценах базисного периода.

**Стоимость минимального набора продуктов питания** отражает межрегиональную дифференциацию уровней потребительских цен на основные продукты питания, входящие в него.

В состав этого набора включено 33 наименования продовольственных товаров. Данные о стоимости набора приведены в расчете на одного человека на месяц.

**Стоимость фиксированного набора потребительских товаров и услуг** для межрегиональных сопоставлений покупательной способности населения по Российской Федерации и отдельным регионам исчисляется на основе единых объемов потребления, а также средних цен по России и ее субъектам. В состав набора включены 83 наименования товаров и услуг, в том числе 30 видов продовольственных товаров, 41 вид непродовольственных товаров и 12 видов услуг. Данные о стоимости набора приведены в расчете на месяц.

**Индекс цен производителей промышленных товаров** характеризует изменение цен во времени при неизменной структуре производства.



**Индекс цен производителей сельскохозяйственной продукции** - относительный показатель динамики цен, характеризующий изменение во времени цен на сопоставимые виды производимой продукции.

**Индекс цен производителей в строительстве** (строительно-монтажные работы) представляет собой отношение стоимости всего комплекса произведенных работ при возведении объекта какого-либо вида экономической деятельности в ценах отчетного периода к стоимости этих работ в ценах предыдущего периода.

### **УРОВЕНЬ ЖИЗНИ НАСЕЛЕНИЯ**

**Среднемесячная номинальная начисленная заработная плата** - заработная плата, рассчитанная в среднем на одного работника в месяц. Исчисляется на основании сведений, полученных от организаций, делением фонда начисленной заработной платы работников за месяц на среднесписочную численность работников за этот же месяц.

**В фонд заработной платы** включаются начисленные работникам суммы оплаты труда в денежной и не денежной формах за отработанное и неотработанное время, компенсационные выплаты, связанные с режимом работы и условиями труда, доплаты и надбавки, премии, единовременные поощрительные выплаты, а также оплата питания и проживания, имеющая систематический характер.

**Среднесписочная численность работников организаций** включает работавших по трудовому договору и выполнявших постоянную, временную или сезонную работу (без учета внешних совместителей, женщин, находившихся в отпуске по беременности и родам, лиц, находившихся в отпуске по уходу за ребенком). Работники, работавшие неполный рабочий день или неполную рабочую неделю, учитываются пропорционально отработанному времени.

**Просроченной задолженностью по заработной плате** считаются фактически начисленные работникам суммы заработной платы, но не выплаченные в срок, установленный коллективным договором или договором на расчетно-кассовое обслуживание, заключенным с банком. Число дней задержки считается со следующего дня после истечения этого срока.

### **ЗАНЯТОСТЬ И БЕЗРАБОТИЦА**

Безработные, зарегистрированные в государственных учреждениях службы занятости населения, - трудоспособные граждане, не имеющие работы и заработка (трудового дохода), проживающие на территории Российской Федерации, зарегистрированные в государственных учреждениях службы занятости населения по месту жительства в целях поиска подходящей работы, ищущие работу и готовые приступить к ней.

Уровень зарегистрированной безработицы - отношение численности безработных, зарегистрированных в государственных учреждениях службы занятости населения, к численности рабочей силы, в процентах. При исчислении уровня зарегистрированной безработицы по субъектам Российской Федерации используется численность рабочей силы в среднем за предыдущий год.

Заявленная работодателями потребность в работниках - число вакансий (требуемых работников), сообщенных работодателями в государственные учреждения службы занятости населения.

## **ДЕМОГРАФИЯ**

В разделе приведены данные о рождаемости, смертности, количестве заключенных браков и разводах.

Сведения о **рождениях, смертях, браках, разводах** получают на основании ежегодной статистической разработки данных, содержащихся в записях актов соответственно о рождении, смерти, заключении и расторжении брака, составляемых органами записи актов гражданского состояния. В число родившихся включены только родившиеся живыми.

Данные о браках и разводах приводятся на основании отчетности органов ЗАГС.

Минимальный возраст вступления в брак в Российской Федерации, установленный законом, - 18 лет для мужчин и для женщин. В отдельных случаях, по решению местных органов власти, он может быть снижен на 2 года, а в исключительных случаях до 14 лет.

Датой заключения брака считается дата его регистрации в органах ЗАГС. Брак считается расторгнутым с момента регистрации его расторжения.

**Общие коэффициенты рождаемости и смертности** - отношение соответственно числа родившихся (живыми) и числа умерших в течение календарного года к среднегодовой численности населения. Исчисляются в промилле (на 1000 человек населения).

**Коэффициент естественного прироста** - разность общих коэффициентов рождаемости и смертности. Исчисляется в промилле (на 1000 человек населения).

**Общие коэффициенты брачности и разводимости** - отношение числа зарегистрированных в течение календарного года браков и разводов к среднегодовой численности населения. Как и общие коэффициенты рождаемости и смертности, они исчисляются в промилле (на 1000 человек населения).

Общие показатели естественного движения используются, как правило, для оценки текущих изменений в развитии населения в целом. Для развернутой (полной) характеристики демографической ситуации наряду с общими коэффициентами используются и специальные коэффициенты.

Заместитель руководителя

Е.Н. Дацюк

**Управление Федеральной службы государственной статистики  
по Республике Крым и г. Севастополю (Крымстат)**

Адрес: 299011, г. Севастополь, ул. Гоголя, 5

Подписано в печать 12.01.2024 г. № 67-18/3-ДР Формат А4.